



PROGRAMA
DE RECUPERACION
DE BARRIOS



Historia del Barrio Camilo Olavarría Coronel

Mi barrio, una historia para compartir



GOBIERNO DE
CHILE
MINISTERIO DE
VIVIENDA Y URBANISMO
REGIÓN DEL BÍO BÍO



Mi Barrio, Una Historia Para Compartir





Estimados vecinos y vecinas del Barrio Camilo Olavarría:

Nos es muy grato compartirles algunas palabras a través de este libro que seguramente significará mucho para cada uno de sus lectores, sobre todo para los vecinos de este sector de Coronel. Estas páginas recogen parte de los orígenes del Barrio, y la identidad de una comunidad que se ha forjado con el propósito de construir un futuro auspicioso para cada uno de sus habitantes.

Es aquí donde el Programa "Quiero Mi Barrio" del Ministerio de Vivienda y Urbanismo, ha querido estar presente contribuyendo a mejorar la calidad de vida de quienes habitan en Camilo Olavarría, desarrollando junto a los vecinos y vecinas un proceso participativo a través del cual se proyectó el Barrio en el que quieren vivir. Luego de dos años de intenso trabajo, hoy se ha cerrado una etapa que esperamos impulse la labor que ustedes seguirán desarrollando. Este libro contiene el pasado del Barrio, pero en sus manos están las páginas en blanco donde se escribirá lo que vendrá.

La recuperación es un proceso largo que requiere de esfuerzo, paciencia y sobre todo confianza en que las cosas resultarán; donde varias generaciones deben contribuir a mejorar el lugar donde habitan, apropiándose de los espacios, manteniéndolos y cuidándolos para el bien de la comunidad.

Cada una de las iniciativas que impulsó el Programa "Quiero Mi Barrio" en Camilo Olavarría, son gracias al apoyo y la confianza de cada uno de los vecinos y vecinas que participaron en este desafío. Es por ello que deseamos alentarlos a seguir trabajando; por su Barrio, por su familia y por ustedes mismos.

Enrique Matuschka
Seremi de Vivienda y Urbanismo
Región del Bío Bío



En Coronel son tres los sectores favorecidos con el Programa "Quiero Mi Barrio", Camilo Olavaria, La Central y Schwager, sin duda esto cambia radicalmente la calidad de vida de los vecinos, mejora el entorno, pero en particular en Camilo Olavarría, un sector de larga data que no tenía muchas comodidades, que sus calles estaban en mal estado, no tenía un buen alcantarillado, mala iluminación. Por lo tanto, eso llevaba a una mala convivencia dentro de los vecinos, muchos reclamos, y hoy día, debo reconocer, el Estado incorporó una cantidad enorme de recursos en diferentes ciudades del país, donde Coronel también fue privilegiado en 3 sectores.

Los vecinos están contentos, hay algunas falencias, algunas necesidades, a veces lento, pero aquí hay esfuerzo del Gobierno y las autoridades comunales, las autoridades regionales, los vecinos, la empresa que se adjudicó esto. Por lo tanto, sin duda es una gran medida y un gran adelanto y esperamos en Dios, replicar este programa en otros sectores, porque aquí hay una envidia sana y quienes no han sido beneficiados obviamente quieren tener la misma iluminación, áreas verdes, una sede comunitaria digna. Nuestro esfuerzo, nuestro compromiso es continuar apoyando a los vecinos de este sector.

Quiero invitar a los vecinos a cuidar, aquí hay una gran responsabilidad compartida, y cada uno de ustedes debe preservar las áreas verdes, mantener el aseo, cuidar las calles, que sus niños cuiden y protejan los juegos infantiles que se han instalado. Les deseo muchas bendiciones, y los insto para que sigamos trabajando para hacer crecer y desarrollar a nuestra comuna.

Leonidas Romero Sáez
Alcalde de Coronel

Prólogo

PRÓLOGO

Camilo Olavarría es el típico barrio engendrado al calor de las utopías urbanas de la post guerra, contiene en su ADN los principios de la Carta de Atenas y los mejores propósitos del urbanismo del Movimiento Moderno.

Fue diseñado desde Santiago, aproximadamente en el año 1958, como un suburbio relativamente autosuficiente, desgajado de las conformaciones urbanas de las cuales dependía, Coronel por el sur y Schwager (Maule-Puchoco) al poniente. Recién terminado, al principio de los años 60 Camilo Olavarría era un enclave totalmente cercado por terrenos baldíos, un paradero ferroviario y de la locomoción colectiva suburbana antes de llegar a la zona de "La Central", no existía Lagunillas, los huertos al norte eran sólo parcelas poco pobladas y el sector de Villa Mora recién se empezaba a conformar a partir del retén de Carabineros hacia el sur.

Casi 50 años después de su construcción, el 2008 el Programa de Recuperación de Barrios "Quiero Mi Barrio" del Ministerio de Vivienda y Urbanismo llega a Camilo Olavarría con la promesa de cumplir el destino manifiesto de sus habitantes, que el barrio fuera como antes. Entre sus objetivos estaba el rescate del patrimonio y la identidad, es por esto que surge el libro para recuperar la historia, registrar los relatos de los vecinos, que no se pierda la tradición y las historias que se han transmitido de generación en generación. Y también rescatar el valioso patrimonio fotográfico y documental del barrio, material de innegable valor histórico.

El barrio Camilo Olavarría no constituye un hecho aislado en su época, posee innumerables parientes en Europa, muchos primos lejanos en Latinoamérica, bastantes primos hermanos en Chile y a lo menos unos tres hermanos en la intercomuna: Armando Alarcón del Canto (Hualpén), Higuera (Talcahuano) y Villa San Pedro (San Pedro de la Paz).

ÍNDICE

I	Datos del barrio	09
	Datos Generales Camilo Olavarría	10
	Datos Generales de la Comuna de Coronel	11
II	Proceso de Reconstrucción de la Historia del Barrio	12
	Entrevistas	13
	Focus Group	14
	Talleres	14
	Fotografías Rescatadas con el Taller "Imágenes de Camilo Olavarría"	16
III	Historia de Camilo Olavarría	17
	Camilo Olavarría ayer y hoy	18
	Origen del barrio	19
	¿Quién fue Camilo Olavarría?	20
	¿Quiénes fueron los que poblaron el barrio en sus orígenes?	21
	Camilo Olavarría: un barrio muy particular	23
	Organizaciones Sociales e Hitos del Barrio	24
	El Deporte y los Clubes Deportivos	28
	Los Comerciales	29
	El Cristo Redentor	30
	Las Escuelas	31
	La Locomoción	33
	Evolución Histórica de Camilo Olavarría	35
	Años '60	35
	Años '70	37
	Años '80	41
	Años '90 hasta hoy	42
	Historias y anécdotas del barrio	44
	Breve Historia de Camilo Olavarría	48
IV	Programa de Recuperación de Barrios "Quiero Mi Barrio"	51
	Inicios del Programa Quiero Mi Barrio en Camilo Olavarría	52
	Visión del Barrio Camilo Olavarría	53
	Constitución del Consejo Vecinal de Desarrollo	54
	El Contrato de Barrio	55
	Área Urbana	62
	Área Social	64
	Actividades Programa "Quiero Mi Barrio" Camilo Olavarría	72
	Camilo Olavarría un Barrio entre terremotos	74
	Línea del Tiempo	75
V	Anexos	77
	Créditos	81

Datos del Barrio

DATOS GENERALES DE CAMILO OLAVARRÍA

Nombre:	Camilo Olavarría. (Unidad Vecinal n° 20).
Significado del nombre:	En memoria del ingeniero Camilo Olavarría Bravo, Vicepresidente Ejecutivo de la Corporación de Reconstrucción y Auxilio en los Gobiernos de Juan Antonio Ríos (1942-1946), Gabriel González Videla (1946-1952) y Carlos Ibáñez del Campo (1952-1958). ¹
Comuna:	Coronel.
Provincia:	Concepción.
Región:	Biobío.
N° de habitantes comuna:	95.374 (censo 2002). (Fuente INE: Censo de Población y Vivienda 2002).
N° de habitantes Unidad Vecinal n° 20:	3.241 (1624 mujeres / 1617 hombres)
N° de Viviendas:	838. ²
Año de Construcción:	1960.
Ubicación Geográfica:	<p>El sector Camilo Olavarría se encuentra al nor poniente del centro de la ciudad de Coronel. Construida en el año 1960. Delimitado principalmente por: los esteros Lagunillas y Maule, línea férrea - ruta 160.</p> <p>El área de intervención del Programa de Recuperación de Barrios es un sector que está inserto dentro de Camilo Olavarría. Este polígono abarca un total de 25,82 ha. de superficie y corresponde a un perímetro de actuación entre calles Juan Antonio Ríos por el Norte, paralela a aproximadamente 50 metros al sur poniente de calle Juan Antonio Ríos, incorporando dependencias de la escuela básica F-647 María Esther Breve por el Sur, calle Gabriela Mistral incluyendo los terrenos de la escuela básica D-648 Rosita Renard y Colegio Metodista por el Oriente, y paralela a aproximadamente 50 metros al poniente de calle Juan Antonio Ríos, por el Poniente.</p>

1. Alejandro Lagos Vilches, Recopilación de antecedentes geográficos, económicos, históricos y culturales de la comuna de Coronel, 1999.

2. Estudio Técnico Base, Programa "Quiero Mi Barrio", Camilo Olavarría, 2008.

DATOS GENERALES DE LA COMUNA DE CORONEL



Imagen aérea de la Bahía de Coronel.

La comuna de Coronel, fundada el 30 de agosto de 1849, se encuentra situada al Sur de la Provincia de Concepción (a 30 Km de la ciudad de Concepción y a 545 Km de Santiago), entre el Golfo de Arauco por el oeste y la Cordillera de Nahuelbuta.

La ciudad tiene 95.374 habitantes, con una densidad de 341,1 hab/km². El 96,7 % es población urbana, la cual es relativamente joven: el tramo de edad entre los 15 a 65 años es del 63,9%. Un 31% es menor de 15 años y un 5,1% tiene sobre los 65 años de edad. El 51% de sus habitantes son mujeres y el 49% hombres. Cabe destacar, que a pesar de que los hombres sean menores en número, en su mayoría son ellos los jefes de hogar.³

Históricamente Coronel tuvo una identidad originada por la actividad carbonífera, personificada en la figura del minero. Con el cierre de las minas de carbón en 1999 paulatinamente empieza a desaparecer un estilo de vida marcado por las

generaciones que trabajaron en el carbón, sin el relevo de un nuevo elemento cultural socialmente compartido que cumpla la función de otorgarle una impronta cultural al territorio. Poco a poco se va perfilando un destino portuario industrial, apoyado en la infraestructura diversificada de puertos e industrias.

Hoy a más de 10 años del cierre de las minas, la comuna presenta una de las mayores tasas de desempleo a nivel nacional.

Las mejoras viales que lo vinculan a Concepción, en cierta medida, hacen percibir a Coronel como un barrio algo alejado de la capital regional. Las vinculaciones portuarias, la recuperación de una vía ferroviaria y las posibilidades de integrarse a un corredor internacional de transporte, hacen complejo predecir de qué manera esos procesos irán conformando un nuevo perfil social y cultural de la comuna.

Coronel hoy en día es una ciudad industrial, pesquera, portuaria y forestal.



Calle Manuel Montt en los años setenta.

3. Estudio Técnico Base, Programa "Quiero Mi Barrio", Camilo Olavarría, 2008.

Proceso de Reconstrucción de la Historia del Barrio

INTRODUCCIÓN

La recuperación de la historia del Barrio Camilo Olavarría se ha abordado a partir de los testimonios de los propios vecinos de la población, en especial de los más antiguos, los que llegaron al Barrio a principio de los años 60.

1. Entrevistas

Los relatos, las entrevistas en profundidad, las autobiografías, entre otros, son técnicas de investigación cualitativa crecientemente utilizadas en los estudios sociales, en especial, si se trata de recuperar la memoria histórica de una comunidad a partir de los relatos orales de sus protagonistas.⁴

Esta técnica, permite conocer los antecedentes, sucesos y episodios de cualquier lugar desde un punto de vista personal e individual. Mediante la entrevista, el investigador puede acceder a ver como los individuos crean y moldean el mundo en el que viven o han vivido.



Tallado de la época, en una de las casas "Desco" de Camilo Olavarría.

A través de este método se recuperó la historia oral de este barrio, Camilo Olavarría, un relato personal, subjetivo, como miembro de una cultura, como alguien, que entró a formar parte de la cultura coronelina, caracterizada por su quehacer minero.

Se produce así un ejercicio de "construcción interpretativa" del que relata acerca de su barrio, a partir del ordenamiento temporal de su historia familiar.

En este caso, las personas seleccionadas fueron individuos que forman parte de la historia de este barrio, por su trayectoria de líderes o dirigentes, también se entrevistó a algunos/as de los/as primeros/as pobladores que llegaron en el año 1960, evidentemente por lo que eso representa para la reconstrucción de la identidad, a través de la historia de este barrio.

El entrecruce de los relatos permite salir del punto de vista único en que tiende a ubicarse el que relata la historia. Esto da lugar a una pluralidad de perspectivas y de puntos de vista que coexisten y a veces difieren. En especial si se habla de espacios como el barrio: espacio de múltiples tensiones, transformaciones e incompreensiones.

En términos de fuentes primarias de información, se seleccionaron a 18 vecinos/as, destacados como informantes clave para recopilar relatos que permitan ir reconstruyendo la historia del Barrio. Se trata de vecinos que en su mayoría fueron de los primeros en llegar a la población a principios de 1960. Fueron seleccionados atendiendo a su carácter de vecinos y vecinas de reconocida trayectoria en la

4. Pérez Serrano, Gloria. Investigación Cualitativa. Madrid. La Muralla, 1998.

población.

En términos de fuentes secundarias de información, los relatos de vida son complementados con la recopilación de una valiosa fuente de material histórico-documental de las organizaciones primigenias del barrio fundadas a principios de los '60, en particular, archivos del Comité de Pobladores Camilo Olavarría: cartas, actas, publicaciones de prensa, declaraciones públicas, registros, entre otros. También se realizó un proceso de recopilación de fuentes de información con material fotográfico.⁵



Recortes de prensa de la época. 12 de agosto. 1963.

2. Focus Group

Se trata de una entrevista grupal, una oportunidad única para tener diferentes visiones de un mismo proceso, vivido por diferentes actores de formas distintas.

En este caso se realizó con cinco personas, adultos mayores, en su mayoría, que residen en Camilo Olavarría desde 1960. El objetivo de este grupo fue poner en

común las diferentes vivencias de los pobladores para obtener una discusión que generase mayor comprensión y conocimiento del proceso de Camilo Olavarría.



Focus Group Historia del Barrio. 24 de abril de 2010.

3. Talleres

Con el propósito de recuperar la historia del barrio y promocionar la identidad de los vecinos/as de Camilo Olavarría, se realizó a través del Plan de Gestión Social una serie de actividades orientadas a lograr el objetivo con la participación de la comunidad. Desde la participación de los niños y niñas del barrio, hasta el aporte de los mayores, a través de historias, recuerdos, leyendas y fotografías.

3.1. Taller Imágenes de Camilo Olavarría

El objetivo de este taller era encontrar el poder de las imágenes, especialmente en lo que dice relación con las vivencias pasadas, cuya presencia se pierde en el

5. Se incluyen en el libro las fotos recopiladas en el Taller Imágenes de Camilo.

tiempo, restándole nitidez al recuerdo del momento vivido. El fin era que los vecinos y vecinas de Camilo Olavarría recolectasen sus mejores fotos para terminar realizando una exposición fotográfica que permitió reconstruir la historia del barrio a través de recuerdos familiares.

El taller se desarrolló durante los meses de octubre y noviembre del 2009. Las Organizaciones Sociales participantes fueron: Club del Adulto Mayor Renacer, Club San Francisco de Asís, Taller Amor de Madre y Club de Adultos Mayores Inmaculada Concepción.



Las vecinas recopilando el material visual del taller.

3.2 Taller Camilo en Video

El taller pretendió lograr la integración de los niños y niñas a los procesos de recuperación del barrio a través de la creación de un cortometraje, donde los protagonistas fueron ellos mismos. La trama estuvo relacionada a temas del barrio como la identidad, la historia y los lugares

comunes de Camilo Olavarría.

Durante todo el proceso de intervención en el Barrio, ellos realizaron diferentes entrevistas a personajes clave del lugar, vecinos y vecinas que llegaron a ocupar las primeras viviendas, comerciantes que vieron en Camilo Olavarría una buena posibilidad de emprender un negocio, profesores y dirigentes vecinales, entre otros.

El taller se desarrolló durante el mes de noviembre de 2009, con la participación de entre 10 y 15 jóvenes del barrio y finalizó con la muestra del video a la comunidad.



Taller "Camilo en Video".

FOTOGRAFÍAS RESCATADAS CON EL TALLER "IMÁGENES DE CAMILO OLAVARRÍA"



Celebración de Fiestas Patrias, 1970.



Primera Comunción. 1982.



Desfile Brigada de Tránsito. 1976.

Historia de Camilo Olavarría

CAMILO OLAVARRÍA: AYER Y HOY

La llegada de la gente a este barrio estuvo condicionada por el terremoto que se vivió en 1960, registrado el 21 y 22 de mayo en la zona Centro-Sur del país, siendo uno de los mayores registrados en la historia de la humanidad.

El barrio se iba a finalizar y entregar en 1960, y así fue, pero con premura, con los cambios provocados por la emergencia. Estos cambios modificaron la idea original del lugar, convirtiéndolo en un barrio sin terminar que perduraría así durante mucho tiempo. En lugar de las áreas verdes previstas, se construyeron casas de emergencia para alojar a vecinos/as de Coronel y otras comunas que habían resultado damnificados con el sismo. Estas casas, que iban a ser provisorias, todavía se encuentran en los pasajes de Camilo Olavarría. Sus moradores poco a poco las han convertido en suyas, las han ido arreglando hasta convertirlas en viviendas de toda una vida, marcadas por un hecho histórico.

Camilo Olavarría hoy está pasando por un proceso de cambio nuevamente. El terremoto, ocurrido el pasado 27 de febrero del 2010, produjo numerosos daños, sobre todo en los block de departamentos ubicados en la parte delantera y posterior del Barrio, por av. Juan Antonio Ríos. Han resultado damnificadas 90 familias dentro del polígono del Programa "Quiero Mi Barrio". Esto ha provocado que nuevamente se hayan instalado casas de emergencia, ahora llamadas mediaguas, en el perímetro de av. Juan Antonio Ríos. Unas ubicadas junto a la Escuela Rosita Renard y otras ubicadas frente al psje. Juan González. Los edificios están inhabitables y en proceso de demolición.

Las casas de emergencia instaladas en abril del 2010 recuerdan a las instaladas en 1960, viviendas que las familias acomodaron y arreglaron, y que hoy en día siguen habitando.



El Cristo Redentor antiguo.



El Cristo Redentor actual.

ORIGEN DEL BARRIO

En 1960 la Corporación de la Vivienda CORVI, dirigida por Alberto Colvin Pavez, inaugura en Coronel la población Camilo Olavarría, en terrenos de bosques de pino de la empresa Forestal Colcura. Inicialmente la entrega estaba prevista para los años 1961- 62. Sin embargo, debido a las consecuencias del terremoto de 1960 que azotó a la zona, la entrega de las casas fue adelantada.

"El Barrio se comenzó a construir antes del terremoto de 1960 por la empresa DESCO.

Después del 61 se entregó la MAGRI y además estaba el sector de "La Emergencia" para los terremoteados, yo era una de ellos. Después me entregaron casa en la MAGRI. Había una oficina de la CORVI, donde está ahora la Junta de Vecinos. Después hicieron la Escuela 57 y mucho después la Escuela Rosita Renard", recuerda Francisca Mella, Pdta. de la Corporación Deportiva Más Vida.

"Cuando nosotros llegamos no había luz, no había agua, ni había piso, las casas no estaban terminadas, CORVI era el que entregaba las casas. El Cuerpo de



Ceremonia de inauguración de la Séptima Compañía de Bomberos. 1960.

Bomberos estaba en el sector de las casas MAGRI, que son las de madera", así lo recuerda Mercedes Mackay, una de las primeras pobladoras del Barrio.

La entidad sucesora de CORVI, el Servicio de Vivienda y Urbanización, SERVIU, durante el año 1984 efectuó algunas modificaciones a la propuesta original agregando y precisando equipamientos y áreas verdes.



Intersección de las calles Gutiérrez con Gabriela Mistral . 1968.

Miguel Aguayo, Director de Obras de la Municipalidad de Coronel, señala que "Camilo Olavarría para el Ministerio de Vivienda y la CORVI de la época, fue el proyecto más importante de vivienda en el sur de Chile, antes no hacían los proyectos de esta envergadura, si uno suma la cantidad de viviendas son bastantes para un Coronel que debe haber tenido un cuarto de la población de ahora. Este tipo de barrio el ministerio los concebía como lo que se llaman ahora los "barrios integrados", donde no es una tipología única, ni hecho para un sólo nivel social, sino para que varios grupos sociales puedan convivir en comunidad, eso lo hace distinto

a los barrios que se han erigido en el mismo Coronel. Este conjunto se emplaza en la época en las afueras de ciudad, estaba Coronel, había algo de Villa Mora, después venía Camilo y luego Escuadrón. Por tanto el entorno era natural, la población misma se emplazó entre dos esteros y confinada además por la línea férrea más la carretera, tenía unos límites muy precisos, encajonado en un ambiente natural. Le dio una riqueza de entorno, rodeada de bosques por todos los lados. Fue un conjunto emplazado en un entorno natural, aislado de la ciudad y conectado con Coronel y Concepción a través de la vía férrea."

Con casi 50 años, el paso del tiempo ha dejado su huella en la población, tanto en las construcciones como en los espacios de uso público que rodean las edificaciones, ya sean áreas verdes, equipamientos, calles y pasajes.



Sector El Cristo Redentor.

¿QUIÉN FUE CAMILO OLAVARRÍA?

La población lleva ese nombre en memoria del ingeniero Camilo Olavarría Bravo,

vicepresidente ejecutivo de la Corporación de Reconstrucción y Auxilio en los Gobiernos de los ex Presidentes de la República, Juan Antonio Ríos, Gabriel González Videla y Carlos Ibáñez del Campo.⁶

Rodrigo Ruiz Bustos, vecino de Camilo, señala que hay dos versiones sobre el nombre, "En el Gobierno de Jorge Alessandri, él tenía un diplomático estrella y él había pedido que le pusieran Camilo Olavarría a la población. Otra versión, dicen que para el terremoto del 60, cuando hacían las casas, a uno de los arquitectos se le cayó una pared y murió a causa del terremoto."



Recorte de Prensa de 1964 que informa sobre una reunión de los asignatarios de CORVI.

La Corporación de Reconstrucción, fue una institución semifiscal creada bajo el Gobierno de Pedro Aguirre Cerda (1938-

1941) a causa del terremoto de 1939, encargada de la ayuda, reconstrucción de zonas afectadas por desastres naturales y la construcción de viviendas. Funcionó entre 1939 y 1953 y fue fusionada junto con la Caja de Habitación en la Corporación de Vivienda (CORVI). Entre 1939 y 1948 fue denominada Corporación de Reconstrucción y Auxilio, y dependía del Ministerio de Hacienda.⁷

¿QUIÉNES FUERON LOS QUE POBLARON EL BARRIO EN SUS ORÍGENES?

La unidad vecinal n° 20 fue ocupada por damnificados del sismo de 1960, al igual que el resto de la población. La mayoría de los ocupantes provienen de diferentes localidades de la provincia: Concepción, Lota, Lirquén, Penco, Talcahuano e incluso Valdivia. Un 60% corresponde a obreros de las Compañías Carboníferas de Lota y Schwager, algunos obreros de la Forestal Colcura y Lota Green. El 40% restante se compone de empleados particulares, empleados fiscales y semifiscales,



Salida de misa de antigua capilla. 1971-72

6. Alejandro Lagos Vilchez, Recopilación de antecedentes geográficos, económicos, históricos y culturales de la comuna de Coronel, 1999.

7. http://es.wikipedia.org/wiki/Corporacion_de_Reconstruccion

profesores primarios, carabineros, vigilantes de prisiones, personal de tropa del Ejército y algunos jubilados de los servicios públicos y del Servicio de Seguro Social.⁸

El proyecto de la CORVI contempló diferentes tipos de construcciones que dieron origen a diversos sectores de la población se habla así de: la MAGRI, Izarotte, DESCO y La Emergencia.

"La DESCO construyó dos tipos de vivienda: casas de concreto y casas de concreto y madera. La MAGRI construyó las casas de madera que corresponden a la actual Junta de Vecinos N° 20. De ahí que en sus orígenes la población fuera conocida como "La DESCO", en alusión a la empresa que participó de la construcción de la población", indica Jorge Godoy, Inspector General de la Escuela Rosita Renard y vecino del barrio.



Partido de fútbol en los inicios de la población, las mujeres participaban activamente de las organizaciones deportivas.

"Llegamos a vivir a Camilo en 1960, después del terremoto, una feliz coincidencia porque las casas se empezaron a hacer antes del terremoto. Faltaba el agua, el alcantarillado y la luz. Cuando se ocuparon todas, se

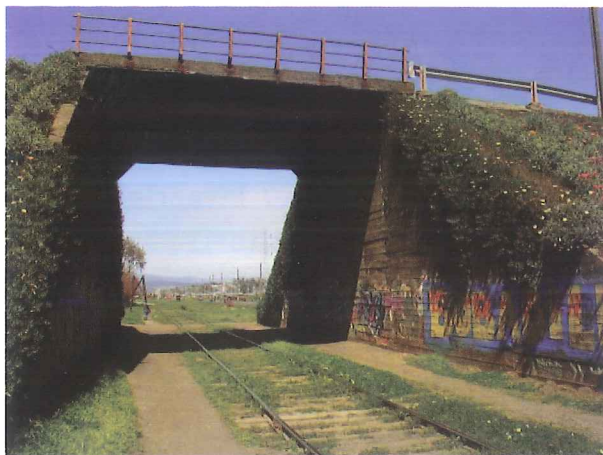
hicieron las que llaman "La Emergencia", que eran provisionarias. Son esas cuadras conformadas por vivinedas de madera, de un piso y con techos de zinc. En ese sector estaba previsto hacer plazas y áreas verdes, y como eso es lo último que se contruye, decidieron instalar viviendas", rememora Rodrigo Ruiz, vecino de Camilo, respecto de su llegada al barrio.

El diseño original contemplaba una vasta zona de parque, áreas verdes y esparcimiento, con plazas y sedes sociales. Sin embargo, la atención de los damnificados del terremoto de mayo de 1960, redefinió el uso de esos sitios para la construcción de viviendas de emergencia de madera y de un piso. Es el origen del sector conocido como "La Emergencia". Lo que se construyó en régimen provisorio devino en definitivo y que hasta ahora ha estado pendiente el otorgamiento de títulos de dominio. De esta manera las áreas verdes de la población quedaron circunscritas al sector conocido como "El Cristo", los colectivos del área sur y una pequeña plaza en el centro de la población.



Fundación Séptima Compañía de Bomberos. 1960.

8. Carta al Diputado Galvarinio Melo, 1963, Comité de Pobladores Camilo Olavarría.



El paso sobre nivel es el único de su tipo en Coronel.

CAMILO OLAVARRÍA: UN BARRIO MUY PARTICULAR

El polígono de intervención del Programa de Recuperación de Barrios y Camilo Olavarría en su totalidad siempre ha sido muy particular para el Coronel de la época y para el de hoy. Desde su concepción y diseño el sector estaba caracterizado por:

Estar conectada pero separada de la vialidad estructurante (suburbio). Circulación vehicular continua solamente en su orbital periférica. (pensada fundamentalmente para la locomoción colectiva, concebida entonces como servicio público).

Respecto de las calles, Miguel Aguayo, Director de Obras de la Municipalidad de Coronel dice que *"En la época este conjunto fue pensado para la locomoción colectiva más que para el vehículo particular, locomoción orientada por la empresa carbonífera. Calles que no eran de paso, tenía que acceder el vehículo*

por donde vino, el barrio nunca fue concebido para el vehículo, salvo por la circulación perimetral, que está concebida para la accesibilidad a todo el perímetro y la vinculación con el entorno. Estaba más pensada en la persona."

Vialidad de penetración discontinua (pocas calles de penetración y de fondo ciego).

Mínima segregación espacial.

El área de lotes era mínima en relación al área ocupada, (50 % o menos), más aún el espacio privado familiar se reducía a solamente el patio posterior, ya que los antejardines, (que forman parte jurídica de los lotes), eran abiertos y se entendían como espacio de ensamble y distanciamiento con las circulaciones, (sus profundidades están reguladas por los distanciamientos necesarios para un buen asoleamiento de las viviendas).



Construcción en altura, algo inédito para la época.

"Pensar en edificaciones en alturas en un área fuera del centro, Coronel estaba a 3 kms, era algo interesante y audaz para la

época. Tenía dos áreas de edificios y un entorno vial que circundaba todo el conjunto, un enfoque urbanístico distinto porque este anillo perimetral vial permitía la vinculación con el entorno, que no es el entorno que hay ahora, sino un entorno natural", agrega Aguayo.

Red de circulación interior básicamente peatonal, pues no se pensaba en la masificación de los automóviles. Importantes lotes de reserva para equipamiento comunitario de todo tipo. Pero sobre todo una increíble cantidad de "áreas verdes" que estaban llamadas a ser el espacio de soporte al incremento del tiempo de ocio y el fructífero encuentro colectivo.

En relación al paso sobre nivel, el Director de Obras indica que *"Traspasar la línea férrea a través de un paso elevado era un concepto moderno para la época. No era mucho la cantidad de vehículos que había, eso quedó constituido como un hito, era una referencia visual, por décadas Camilo se caracterizó por el paso sobre nivel. Si ha esto se suma el Cristo Redentor, se hace un conjunto en que todo el mundo identifica a Camilo por dos referenciales."*



Grandes espacios destinados a áreas verdes que nunca se concretaron.



Timbre del Comité de Pobladores de Camilo Olavarría.

ORGANIZACIONES SOCIALES E HITOS DEL BARRIO

Rápidamente se constituyen organizaciones sociales, primero como grupos de adelanto y luego una Junta de Vecinos, para buscar soluciones a los problemas del momento.

El 13 de julio de 1960 se funda el Comité de Pobladores Camilo Olavarría. A partir de esta organización se desarrollará una activa participación y movilización de los vecinos en torno a las demandas del barrio, como por ejemplo (ver Anexo n° 1):

- Modificar la tabla de cálculo de dividendos de la CORVI.
- Anular el alza de la locomoción colectiva.
- Solicitar a CORVI rebaja en los valores de los arriendos.
- Condonación de los arriendos atrasados, debido a la condición de damnificados de los pobladores.
- Oponerse en forma organizada a cualquier lanzamiento de algún vecino de la población.

- Entrega de los títulos de propiedad.
- Cambio de techumbre en los sectores 3 y 4 (pizarreño en vez de tejas).
- Una nueva encuesta a las familias del sector 5, para solucionar problemas de hacinamiento en casas que cuentan con dos dormitorios y son habitadas por grupos familiares numerosos.
- Investigar los casos de sub-arrendamiento.
- Colocación de piso de madera en los sectores 1 y 2. (Acta de la Asamblea de Vecinos, 29 de junio de 1962).

"Antes existían los comités, donde estaba el señor Reyes, yo nunca me voy a olvidar de él, hicieron una vaca para comprar carretilas, todos los vecinos nos pusimos. Ellos hicieron el papel de JJVV., hasta que se fue de acá. Cuando estaba Eduardo Frei Montalva cuando se hizo la Ley de JJ.VV.", rememora la dirigente vecinal Mercedes Mackay.

Piden prórroga para congelación de los dividendos CORVI

El Movimiento Nacional de Asignatarios CORVI envió la siguiente carta a los señores:

SANTIAGO, Agosto 2 de 1963

Honorable senador:

10.- Que el Art. Transitorio de la congelación del alza del 15,5% en vez de aplicarse del 1º de enero de 1964, sea desde noviembre del mismo año.

20.- Que a la Unidad Habitacional de las viviendas básicas de madera e ladrillo, se le conceda una bonificación del 100%.

30.- Que las deudas por conceptos de dividendos atrasados sean pagadas los intereses reajustables desde la fecha de la firma del convenio, y al mismo tiempo se extienda el pie del 40% y se dé un plazo prudencial para el pago de dichas cuotas. En caso que no fuera posible extender la congelación de dividendos hasta fines de 1964, solicitamos la siguiente modificación: "En julio de 1963 no se aplicará la reajustabilidad de la Unidad Habitacional, hasta enero de 1965". Esta medida nos atrevemos a solicitarla, porque en enero de 1965, se aplicará el alza

del 35,5% que corresponde al año 1963, y de acuerdo con el mecanismo del DFL Nº 2, se juntará con el alza que corresponde en julio de 1964, lo que significará más o menos un reajuste de 80% durante ese año. Es la seguridad que esta pro-

tección tenga la acogida de su parte, saludamos muy Atte. a Ud.

OSVALDO OSSA QUIROGA
Presidente
ENRIQUE VALENZUELA Y
Secretario General

8 de agosto

Primera Convención preparan

Recortes de prensa la época. Vecinos de Camilo jugaron un papel destacado en las organizaciones de asignatarios CORVI.

Al igual que la sra. Mackay, el suplementero Walter Ruiz recuerda al destacado dirigente "Cuando se entregó la población había un presidente. El Sr. Reyes, muy bueno, y cuando se entregó esto, hizo un discurso que hizo llorar. Era bien locuaz, el hombre, defendiendo su población."

El Comité de Pobladores solicita a la Junta Reguladora del Tránsito medidas para evitar accidentes en los paraderos de la población (evitar que los vecinos crucen el camino para tomar movilización) y ampliar la dotación de la línea de taxibuses (carta del 11 de junio de 1963). Además reclama al Intendente, al Gobernador y al Alcalde el alza del 60% en el pasaje de la movilización interurbana Coronel-Concepción, haciendo ver que aproximadamente el 60% de los asignatarios trabajan en Concepción y Talcahuano, y muchos de ellos realizan cuatro viajes diarios. Los gastos por concepto de movilización y viático comprometen parte importante del sueldo de los vecinos (carta del 12 de febrero de 1964, ver Anexo nº 2)

Los estudiantes jugaron un rol social importante en la organización y movilización para lograr que la Empresa de Transporte Colectivo del Estado ETC dispusiera buses para el trasladado diario desde Camilo Olavarría hasta el Liceo de Coronel. Posteriormente los buses fueron reemplazados por el tren, con la construcción de un paradero ferroviario en el sector del pasaje Darío Salas con av. Juan Antonio Ríos. También en esos años se entregó la 7ª Compañía de Bomberos.

"Cuando mi marido estaba (Joaquín Fernandois), se trabajaba mucho con la municipalidad misma, que era muy responsable, siempre estaban en contacto

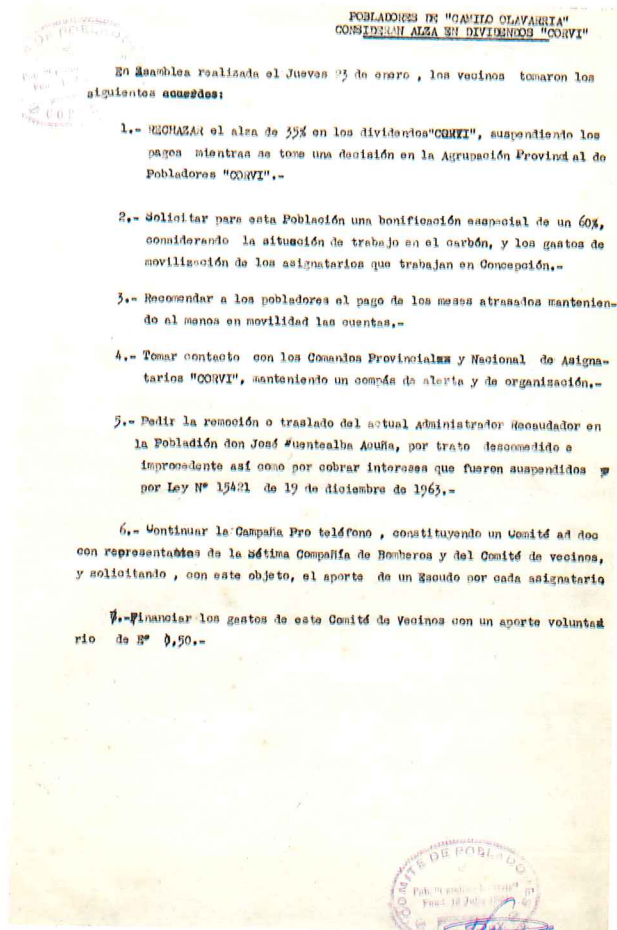
con la asistente social, buscando cosas para la población, para la gente." Recuerda Odilia Morales, viuda de unos de los primeros dirigentes del barrio.

El Comité de Pobladores de Camilo Olavarría participa activamente del Movimiento Nacional de Asignatarios CORVI. Romilio Garcés Garcés, un destacado dirigente de la población, como Presidente de la Asociación Provincial de Pobladores CORVI, organiza el Primer Congreso Interprovincial Pro Soluciones Habitacionales Poblaciones CORVI, que demanda aliviar la carga que representa el sistema de reajustabilidad. (ver Anexo nº 1)

La asamblea de vecinos del 23 de enero de 1964 acuerda:

- Rechazar el alza del 35% en los dividendos CORVI.
- Solicitar una bonificación especial de un 60% en el pago de los dividendos, considerando la situación de trabajo en el carbón.
- Recomendar a los pobladores el pago de los meses atrasados manteniendo al menos en movilidad las cuentas.
- Tomar contacto con los comandos Provincial y Nacional de Asignatarios CORVI.
- Pedir la remoción o traslado del administrador recaudador en la población. José Fuentealba Acuña, por trato descomedido e impropio y cobrar intereses que fueron suspendidos por ley nº 15.421.
- Continuar la Campaña Pro Teléfono, con la 7ª Cía. De Bomberos y el Comité de Vecinos.
- Inauguración oficina del andén ferroviario.
- Habilitación Retén de Carabineros.
- Campaña Pro Teléfono Público.
- Mercado Periférico.

-Entrega del nuevo local para escuelas nº 39 y nº 44. (ver Anexo nº 3)



Acta de acuerdos de los vecinos en la asamblea del 23 de enero de 1964.

Actualmente existen en el barrio 32 organizaciones sociales activas. De éstas son 23 organizaciones con representación legal actualizada:

1. Junta de Vecinos nº 20 Camilo Olavarría.

2. Junta de Vecinos nº 21 Camilo Olavarría.
3. Agrupación de deportes y recreación "Más Vida."
4. Centro de Padres y Apoderados Jardín Infantil "Génesis."
5. Club de Adultos Mayores "Ansias de Vivir".
6. Club de Adultos Mayores Renacer.
7. Club de Adultos Mayor "San Francisco de Asís."
8. Club de Adultos Mayores "Hay mucho por vivir."
9. Club de Adultos Mayores "Inmaculada Concepción."
10. Club de Crónicos tercera edad Camilo Olavarría.
11. Club de Rayuela "Avance juvenil."
12. Club de Ciclismo de Coronel.
13. Club Deportivo Social "Olimpia."
14. Club de Ajedrez Camilo Olavarría.
15. Centro Cultural "Color Esperanza."
16. Comité de Mejoramiento de Vivienda "Nueva Esperanza de Camilo."
17. Centro General de Padres Escuela Diferencial F-647 María Breve.



Directiva de la Junta Vecinal N°20, de izquierda a derecha: Manuel Cruces, Presidente; Mercedes Mackay, Secretaria; Oxiel Vivar, Tesorero; Luis Pardo y Luis Torres (ausente en la foto) Directores.

18. Taller de mujeres "Amor de Madre."
19. Comité de Adelanto "Bellavista."
20. Directiva Consejo Vecinal de Desarrollo "Quiero Mi Barrio" Camilo Olavarría.
21. Club Deportivo "América."
22. Corporación "María Auxiliadora" (Botiquín Comunitario).
23. Taller de Aeróbica "Millaray."



Los clubes de adultos mayores fueron unos de los participantes más activos del Programa "Quiero Mi Barrio".

Y existen 9 organizaciones sociales sin representación legal:

1. Comité de adelanto local "Rancagua – Millaray"
2. Comité Adelanto Local Loncopan
3. Taller de Mujeres "Camilo Olavarría"
4. Taller artesanal Gabriela Mistral
5. Taller Cristo Redentor
6. Taller de mujeres "Santa Rosa de Lima".
7. Club Deportivo Mecs.
8. Centro General de Padres Escuela Rosita Renard
9. Centro Cultural Parroquial de Camilo Olavarría

EL DEPORTE Y LOS CLUBES DEPORTIVOS

El deporte, especialmente el fútbol, siempre ha estado ligado al desarrollo de Camilo Olavarría, en particular en el sector de la unidad vecinal n°20. En los años 60 y 70 surgieron alrededor de 11 clubes deportivos que fueron semillero para muchos atletas que militaron en el Club Lota Schwager y en otros clubes de fútbol profesional.

"En Camilo Olavarría existían una serie de clubes deportivos: Júpiter, Sputnik, Cruzeiro, Liverpool, Luis Vera, Avance Juvenil, Dínamo, América, Olimpia. Roberto Díaz. El primer Club de Ajedrez, creado por Raúl Gutiérrez, que en honor a él le pusieron el nombre a la calle", así recuerda Francisco Grandón el pasado futbolístico del barrio.



Club Deportivo Liverpool. Campeón de la Asociación José Salinas en 1978.

Y del Club de Ajedrez hubo campeones juveniles nacionales a mediados de los años noventa, como Daniel Oliva. También surgieron importantes organizaciones deportivas: La Asociación de Fútbol José Salinas Ayala, un hito destacable, porque de

ella emergieron varios futbolistas de renombre nacional.

"Toto Arroyo, Jorge Ulloa, Jorge Carrasco, Carlos González, Carlos "ratón" Durán, Germán Elisetché, que está en EEUU.. La torre 8 el Club Lota Schwager la arrendaba completa y ahí vivían los jugadores. Ahí vivió Gallina, Douglas Bedwell, Cartes que era arquero. Había hartos. Pascual de Gregorio, es de Camilo, se crió con nosotros, estamos hablando del año 78 más o menos. Víctor Merello y Mario "Gato" Osbén también vivieron en Camilo (seleccionados chilenos, 1982). Ese edificio el 8 lo arrendó Lota Schwager cuando estaba el apogeo de las minas, cuando les descontaban a los mineros por planilla. Harta gente que jugó y entrenó por Lota, pero que fue corta su carrera deportiva", agregó Grandón.



Club Deportivo Roberto Díaz, en una de las canchas del barrio. 1960.

En tanto que Rodrigo Ruiz recuerda a otros deportistas destacados "Ramon Climent, cuando el Lota Schwager salió campeón, era uno de los grandes jugadores de esa

época y Chaqueño Espinoza que es un argentino, esos fueron los que le dieron el triunfo al Lota Schwager. Benito Ríos se quedó acá, fue el primer seleccionado chileno de la zona, jugó en el partido de despedida de Sergio Livingston, 18 nov del 58, en Santiago. Fue un amistoso con Argentina y fue la primera vez que Chile ganó a Argentina. Falleció el año pasado, él hizo el gol del triunfo."

Y la sra. Noemí Fernández recuerda a los vecinos futbolistas "Llegaron hartos deportistas que jugaban en Lota Schwager. Galleguillos, Cabrera, Marín, todos vivían en los bloques de nosotros, hasta el día de hoy tienen departamentos ahí. Guillermo Pavez, Benito Ríos, quien falleció hace unos años, él ayudaba mucho a la juventud. Llevaba a los niños a jugar fútbol, donde está la bencinera, ya que ahí había una cancha."



De fondo los comerciales de Gabriela Mistral, centro neurálgico de Camilo Olavarría.

LOS COMERCIALES

La historia de los tres centros comerciales construidos junto a la población ha sido dispar. El centro comercial Gabriela Mistral se encuentra activo. El centro comercial Chacabuco está deteriorado y el centro comercial Elgueta está abandonado. Al comienzo fueron adjudicados a los propios vecinos, pero luego se produjeron cambios de dueños a medida que la gente se iba o venían las nuevas generaciones.



Hoy en día, los comerciales de Gabriela Mistral son los únicos que tienen todos los locales funcionando.

Y con memoria prodigiosa los describe Rodrigo Ruiz "Empezando por el primer local, estaba la panadería Lautaro; El segundo local estaba el sr. Yaryuri, el hijo está reabriendo, era conocido como el turco; después venía Severo Ulloa, conocido como el rusio o el colorín, falleció. Después la gringa Nelly, esposa del Sr. Pastorini, de origen italiano, eran dos locales juntos y luego una carnicería del Sr. Orbar. Esos eran los integrantes de los locales comerciales y atrás también había locales comerciales..Ahora es como muerto, como si no existieran. El

primer negocio lo tenía la sra. Faustina, un negocio de abarrotes, después dos locales juntos, que los ocupaba el sr. Aguilera."

Los locales de Chacabuco y Gabriela Mistral siempre han significado algo más que actividad comercial en Camilo Olavaria: son un espacio de interacción comunitaria donde se dan las conversaciones, comentarios y discusiones locales del acontecer en el barrio y su entorno, y alrededor de estos espacios se han formado diversas organizaciones comunitarias.

Y los negocios tenían el sistema de libreta, como lo recuerda Armando González "Habían tres comerciales, harto comercio, todos los locales con verdulería, carnicería. La Carnicería Rosales y la Gringa, por ejemplo. Fuera de eso negocios chicos, la mayoría de la gente tenía libreta, podían pedir con libreta para comprar cosas, los dueños le daban, la gente pedía las cosas y quincenalmente iba a pagar. La mayoría de los negocios eran de carnicería y abarrotes, también de pescados y mariscos había."



El actual Cristo Redentor.

EL CRISTO REDENTOR

"El Cristo" es un hito/icono urbano de la población imposible de no observar. Fue levantado en 1957 en memoria de ocho personas trágicamente fallecidas en un accidente ferroviario. Los deudos de las víctimas lo erigieron en recuerdo de sus seres queridos. Fue y sigue siendo un lugar de oración y devoción rico en expresiones de religiosidad popular.



La placa recordatoria del accidente aún está adosada en la base del Cristo.

La placa recordatoria dice así: "La Parroquia de Coronel en su centenario (1855-1955) bendice a los caminantes y recuerda a los

caídos en la tragedia del automotor "Estrella de Alcalde" Telémaco Ríos, María Davies, María L. Contreras y Melania de Halabí (Q.E.P.D.) 9 de julio de 1954."

Antonio Campos recuerda el accidente "(El Cristo) Es producto de un accidente que hubo ahí, había un punto de riel que entraba hacia Schwager, un poco más allá del paso sobre nivel y había un carro que tenía el recorrido Coronel - Concepción, era algo de lujo, un coche bien bonito que corría en horarios fijos. Un día un carro que venía de Schwager con carbón, no se detuvo o siguió de largo y ocupó una parte de la línea, hubo una colisión y entonces ahí falleció harta gente, fue una desgracia grande, gente del comercio entre otros y por eso se instaló el Cristo, el que está ahora no es el original, porque lo destruyeron."

Con más detalles lo relata Walter Ruiz, quien era amigo del conductor "...se había construido aquí en la maestranza de Coronel, un vehículo automotor, era un solo vehículo, era como un auto, pero con muchos asientos para atrás, hacia recorrido de Concepción a Lota, no pasaba más allá. Entonces, aquí pasaban trenes cargados de carbón en ese tiempo, que salía de la industria de Schwager y tenía que pasar el automotor, aquí un día, en eso dan la orden y sacan el tren, con muchos carros de carbón, con destino hacia Schwager, pero como era largo, el conductor del tren carbonero, le quedó una parte del tren metido en la línea donde tenía que pasar el automotor, y el otro que venía en eso pegó así con él, y hasta ahí le llegó la vida al automotor. Funcionó pocos meses, nunca más se construyó. Fallecieron varias personas ahí y el conductor del automotor, que era mi amigo, Manuel Bolado, quedó desfigurado, vivo sí, pero quedó muy mal,

pero sobrevivió al accidente. Eso hizo que hicieran ahí el cristo redentor con una placa que indica, todavía creo que tiene que estar."



Escuela Rosita Renard. 1974.

LAS ESCUELAS

"En las casas de emergencia se ubicó la primera escuela de primaria que hubo en el barrio, se ocuparon cuatro casas, dos de la calle Guacolda y dos de la calle Chacabuco. Estaban los profesores: Roberto Mabán y Sra., Fernández Nilo, Sergio Figueroa Troncoso y Sra., Teorinda Ulloa, Mirta Gajardo y directora era la Señora Berta Chamorro. En el año 1965 se entregó la actual escuela Rosita Renard en el gobierno de Eduardo Frei Montalva." Así lo recuerda uno de sus alumnos, Rodrigo Ruiz.

La escuela nº 54 funcionó desde los años 61 al 64, los niños iban con oberol de cotona y las niñas con vestido blanco largo, era un establecimiento mixto. Mientras se construía la Escuela D-646, actual "Rosita Renard", cuando comenzó era la escuela

nº 54 en la mañana de hombres y en la tarde 29 de mujeres.

Armando González también recuerda la escuela nº 54 "Tuvimos escuela en la población emergencia, ahí nació la Escuela, después hicieron dos acá, la nº 29 y la nº 54. Nuestros hijos estudiaron en las 54. Me recuerdo de los hermanos Figueroa, eran profesores, uno fue Gobernador también en Coronel, Aroldo Figueroa. Eran muy buenos los profesores, enseñaban mucho, no es igual que ahora, la mayoría de los niños estudiaba acá. Luego se hicieron las escuelas grandes."



La antigua Escuela Especial.

La Escuela nº54 posteriormente devino en casa, como lo relata Antonio Campos "La Escuela nº54 existió por harto tiempo, ahora es la Rosita Renard, estas casas tenían salas de madera, eran cuatro pabellones (Psje. Chacabuco). Cuando construyeron la nueva escuela, estas casas se las asignaron a otras familias, esto fue más o menos el año '68. Nos trajeron arranchados por una inundación que hubo en esos años,

la Gobernación nos trajo aquí, esta era una sala, no había piso, no había baño, empezamos a repararla de a poco, después hicimos los trámites y nos quedamos de forma definitiva."

Con mucho cariño recuerda la Escuela Rosita Renard la sra. Noemí Fernández. "Yo ahí tuve a mis hijos, de primero a octavo, era buena escuela, eran profesores muy buenos, enseñaban muy bien y a los niños los tenían derechitos no como ahora, que ahora hasta les pegan a los profesores. Yo recuerdo a un señor Cabrera, muy buen profesor. Habían hartas actividades, se celebraba el día del profesor y se celebraba la semana del niño distinto a como es ahora, nos llevaban al estadio a un día de recreación, hacían competencias de fútbol, era bonita la semana del niño."



La actual escuela Rosita Renard D-648.

Luis Rodríguez, Director de DIDECO de la Municipalidad de Coronel, estudió toda la enseñanza básica en la Escuela Rosita Renard, "Yo estude allí (en la escuela nº 54), en primera instancia estábamos divididos 33 de mujeres y 54 de hombres, y

después se quedó en una sola. De la escuela antigua no me acuerdo mucho, la de "La Emergencia", por que estaba en primer año. Pero en la otra yo hice de primero a octavo, mi profesora era Teresa Mabán. De primero a sexto hice buenos compañeros, hasta el día de hoy me los encuentro en Coronel. Era buen alumno, no podía quejarme, vida sana. Era un colegio con excelentes profesores, la Directora Carlina Chávez, que falleció hace poco, Oscar Roberto Aguín, Manuel Carrasco, hoy prácticamente no queda ninguno. De la escuela de Camilo uno tiene los mejores recuerdos "



La Escuela María Ester Breve F-647, es el único establecimiento público de Coronel que atiende a niños con necesidades especiales.

Mención aparte merece la Escuela Especial María Ester Breve F - 647, el único establecimiento público de educación diferencial en Coronel, el cual funcionó en precarias condiciones en distintos puntos de la comuna hasta que encontró su lugar definitivo donde está ubicada hoy en día. El actual edificio se construyó en el año 2003, cuenta con total equipamiento humano y técnico para brindar una

atención de primera calidad a los niños con necesidades especiales. Su director, Sergio del Campo, realizó una estrecha colaboración con el programa "Quiero Mi Barrio", al ceder un amplio terreno para el funcionamiento del "Taller de Huerto Orgánico" y también albergar la oficina del programa en sus dependencias.



Antiguo tren de pasajeros. Viaje especial a fines de 1982.

LA LOCOMOCIÓN

Por años la locomoción colectiva urbana e interurbana ha sido identificada como uno de los grandes problemas del barrio, en especial el transporte de estudiantes, lo que perdura hasta hoy. Trabajadores y estudiantes debían movilizarse en "góndolas" y luego en ferrocarril. Las "góndolas" eran buses de madera y que fueron reemplazadas por buses Ford, llamados los "amarillos" o los "naranjos", origen de la línea de locomoción Camilo Olavarría-Hospital.

Rodrigo Ruiz rememora las primeras micros del barrio "Habían dos micros: una verde

oscuro y una celeste. A la celeste le llamaban la "Cochinelli", porque en ese tiempo había un hombre que se transformó en mujer y entonces esa micro al principio era camión y luego se transformó micro. Luego aparecieron unos taxibuses chiquititos que le llamaban "liebres", eran tan bajos que había que andar encogido, después una flota de micros naranjas grandes que decían Camilo Olavarría. Luego cuando hicieron Lagunillas, los buses pasaron por fuera no más."

Camilo Olavarría, pasaba por Schwaguer y volvía al hospital y habían varios que hacían lo mismo."

Actualmente no hay un buen servicio, según lo cuenta Mercedes Mackay "Los taxistas dicen que no les va bien, se han retirado del recorrido, hay micros que pasan cada cierta hora, ahí se ha mejorado la locomoción, pero es importante que siga la línea completa de taxis, porque cuando hay enfermos graves no hay como llevarlos al hospital. La mayoría de los dueños eran jubilados que se retiraban temprano."

Actualmente hay una micro "Sotral" que recorre el perímetro de la población y también está la línea de taxis colectivos. La mayoría de la gente debe dirigirse a Manuel Montt a tomar locomoción para Coronel-Lota o hacia Concepción, en un servicio que no es licitado. La ciudad tiene sembrada sus esperanzas en que el servicio del "Biotren" extienda su servicio hacia la ex zona minera.

"CRONICA", viernes 24 de agosto de 1962

Nuevos Trenes o Más Micros Solucionarían el Problema Locomoción en "Camilo Olavarría"

Se mantiene la difícil situación de los residentes de la Población "Camilo Olavarría", que por razones de trabajo deben viajar a Concepción, ante las dificultades que deben superar a fin de ser trasladados hasta o desde esta ciudad en máquinas de la locomoción colectiva.

La efectividad de la resolución del Ministerio de Economía y Reconstrucción, en el sentido de alzar a 100 y a 200 pesos el valor de los pasajes a Coronel y Lota respectivamente, y el acuerdo de la Junta Reguladora del Tránsito, en relación a que sólo cumplirían esos recorridos máquinas calificadas en primera clase permitiendo sólo a los estudiantes para viajar de pie, creó a los pobladores de Camilo Olavarría el difícil problema de no encontrar en el momento oportuno una máquina que los traslade entre estos puntos.

Los vehículos que cubren el recorrido, haciendo menor el intervalo de las partidas desde los terminales.

FERROCARRILES

La posibilidad de que los Ferrocarriles del Estado puedan ayudar en la solución del problema planteado debe ser estudiada por los ejecutivos de la empresa, por cuanto ese servicio tiene los medios para un logro de esta naturaleza.

La Jefatura zonal de Transportes de la empresa inició gestiones hace algunos meses con el Comité de "Camilo Olavarría" para que un tren especial corriera a diario entre Coronel y Concepción, deteniéndose en la población. Lamentablemente los dirigentes de ese sector no se interesaron mayormente en este ofrecimiento puesto que después de tres meses no se obtuvo pronunciamiento.

El Inspector de Tráfico de la Zona de Transportes señaló que hace 4 días se había oficiado a

la dirección del servicio dando como desahuciadas las gestiones ante el silencio del comité.

Señaló también que la empresa había solicitado la seguridad

(PASA A LA PAGINA 15)

Desde los inicios, la locomoción siempre ha sido un gran tema de preocupación para el barrio. Recorte de prensa de la época.

Walter Ruiz tiene buenos recuerdos de las primeras locomociones "En ese tiempo era buena. Había unos buses grandotes, de gente particular. Unos Sres. de apellido Pastorini, tenían una micro grande, color rojo, hacia un circuito, empezaba desde el hospital hacia el circuito cerrado por

EVOLUCIÓN HISTÓRICA DE CAMILO OLAVARRÍA



Calle Gabriela Mistral. Año 1964-65.

Años '60

En la historia de la unidad vecinal nº 20 y por ende de Camilo las cosas no fueron fáciles desde el principio, el terremoto que en 1960 afectó a la zona, lo sorprendió cuando aún no se terminaba de ejecutar. Ello llevó a que ante la emergencia se interviniera un cuadrante, rediseñándose éste con una mayor densidad, lotes más pequeños, frentes menores, viviendas más precarias; es el sector que hace 48 años se denominó como Emergencia y que el tiempo ha consolidado.

Simultáneamente a la construcción de las viviendas, se levantaron los núcleos de comercio conocidos como "Los Comerciales" y la escuela (hoy Escuela Básica D-648 "Rosita Renard"), localizada en el extremo sur del amplio "campo central" del conjunto, calle Gabriela Mistral.

Francisco Grandón recuerda los servicios que había en el barrio "Lo que es Camilo

Olavarría propiamente tal, tuvo una formación muy especial, era una población de elite de Coronel junto a Maule. Tenía diversos tipos de construcción. Algunos le llamaban "la Desco", por la empresa constructora. Tenía una posta, tenía retén, tenía oficina del SII, tenía correo, tenía estación de tren, tenía un recorrido interno de buses, había varias instituciones del Estado que estaban ahí con sus oficinas estables, tenía esa particularidad Camilo. Y en esos años era la única población que estaba hacia el norte en esta comuna."



Pasaje Guacolda. Mayo de 1966.

Respecto a los servicios, cuando se entregó apresuradamente la población a los damnificados del terremoto del año sesenta, las casas no tenían ni agua ni luz. En los inicios de la población tampoco había teléfono, era algo muy caro, posteriormente se instaló uno en el pasaje

2 en calle Colo Colo. Los automóviles también eran bienes escasos, en contraste la locomoción colectiva era muy buena en lo inicios, a causa de los buses de Enacar, incluyendo incluso servicio de tren que tenía paradero en la población. Había también una posta para urgencias, algo pequeño ubicado donde está la actual junta vecinal, posteriormente se solicitó a las autoridades un consultorio, el que curiosamente se construyó en Lagunillas 1, muy lejos de la población y se eliminó la posta. Ya en la primera década del año 2000 se construyó el actual Centro de Salud Familiar "Carlos Pinto Fierro".



Desfile de inauguración Séptima Compañía de Bomberos. 1960.

Antonio Campos comenta sobre la vida del barrio "La gente era más tranquila que una fotografía, no teníamos tele, no teníamos teléfono, no había nada de lo de ahora, era una vida familiar completa, de la pega a la casa y de la casa a la pega. Ir a ver unos partidos de Lota Schwager, jugar a la pelota, había harta juventud en esa época. No había tanto movimiento, había más vida familiar, en la calle Millaray había un sector arenoso y se armaban partidos muy buenos. Donde están los

comerciales también (Psje. Chacabuco), pero a la gente le molestaba por el quiebre de los vidros. Los fines de semana lo más entretenido era ir al Estadio, el que no iba se aburría no más. En el sector del Humedal también se hacían unas pichangas de sol a sol, eran puros bosques y en el cruce hacia Maule, el camino de la bomba, la cancha de la chueca, la santa del boldo, todo tenía su entretención y lo bueno que era en familia."



Niña paseando en triciclo en el año 1965.

Miguel Aguayo se refiere a la llegada a la población junto a su familia "Coincidió con el terremoto del 60, de hecho mi familia fue afectada por el sismo y dentro de las alternativas de vivienda aparece Coronel y Camilo Olavarría, ellos aceptamos esta opción y como nosotros, mucha gente

comenzó a llegar al sector. Como este barrio tenía distintas tipologías de casas, convivieron muchos tipos sociales, gente de distintas características y eso es lo que hizo que fuera un barrio con mucha actividad comunitaria.”

También Luis Rodríguez recuerda esos primeros años “Camilo era un barrio muy amigable, nos conocíamos todos. Había diferencias entre los que vivían en las casas de emergencia y los que vivíamos en las casas de dos pisos. A lo mejor los de la emergencia se sentían un poco menos que los que vivíamos en las casas de dos pisos, pero jugábamos, a veces peleábamos, nos tirábamos piedras, y montones de ese tipo de cosas, pero había una rivalidad. Se podría decir un poco de diferencia social, pero no habían discriminaciones. Jugábamos a la pelota los de las casas de dos pisos con los de La Emergencia.”

Años '70



Iglesia Inmaculada Concepción. 1975.

En los años setenta Camilo Olavarría vive una de sus mejores épocas, como una población nueva y pujante, sin embargo en el país la situación era distinta. El Gobierno de la Unidad Popular (1970-1973) produce una polarización social difícil de sobrellevar, diversos grupos económicos asfixian la economía del país, con desabastecimientos de productos que afectan a toda la población por igual y el barrio no queda exento a ello.

La sra. Noemí Fernández pasó por eso “Tenían que darnos un cupón para ir a comprar las cosas, las colas, los niños en ese tiempo estaban chicos y los mandaba para ocuparlos en algo, mientras yo hacía mis cosas en la casa, y ya cuando llegaban las cosas corríamos a comprar, teníamos plata pero no teníamos que comprar pues, fue triste ese tiempo.”



El Puente de Palo, construido por los propios vecinos a inicios de los años 70.

“Mucha falta de alimento, era trágico, que no se podía comprar harina, hubo una escasez tremenda, había que hacer esa



Salvador Allende, como Senador, apoyó en sus inicios a los movimientos nacionales de asignatarios CORVI.

fila inmensa y cuando uno llegaba al mostrador, le decían, sabe que se acabo, y mis hijos estaban pequeños en esa época", relata Odilia Morales sobre la escasez de alimentos.

A Luis Rodríguez también le tocó hacer colas para comprar "(en la época de la Unidad Popular -UP) Ahí se hacían colas, ahí la JAP (Junta de Abastecimientos y Precios) se instalaba en los negocios y repartía. Me acuerdo porque me tocaba hacer cola."

Armando González cree que se debió al acaparamiento "La mayoría de la gente no pasó hambre, se hacían colas, pero no le echábamos la culpa al gobierno, sino a la gente que acaparaba. Los empresarios que guardaban las cosas, a la orilla del mar se encontraban camionadas de cosas botadas y nosotros les echábamos la culpa a los comerciantes. Tuvimos mucha ayuda de otros pueblos que enviaron ayuda al país. Nosotros nunca sufrimos que nos faltara algo para la alimentación, la gente



Pese a contar con apoyo popular, la situación del Gobierno de la Unidad Popular se hizo insostenible.

siempre tuvo para comer. Nosotros tuvimos las famosas tarjetas JAP, donde había que andar con el papelito para ir a comprar, a veces era bueno para algunas cosas, porque algunos se aprovechaban, cuando había pocas cosas tenía que hacerse eso."

Mercedes Mackay recuerda a la UP como un buen gobierno "Allende fue un tremendo Presidente, ayudó a los jóvenes, puso la primera universidad en Coronel, "La Univesidad del Carbón", varios jóvenes alcanzaron a recibirse. Luego la Dictadura Militar voló, la sacaron."

Armando Dávila se refiere a la mejoras en las condiciones laborales en Enacar "Subieron los sueldos, nos dieron carbón y leña para el fuego."

"Cuando salió Allende daban un kilo de leche, así que todos llegaban con leche porque mi mamá tuvo como 12 hijos, fue el primer Presidente que le dio leche a los niños", así recuerda la sra. Fresia Sanhueza la política de un kilo de leche por niño

instalada por Salvador Allende y que perdura hasta nuestros días.

En esa época se fomentó el deporte en el barrio, como lo recuerda Francisco Grandón *"Los campos deportivos que estaban frente a Camilo, fue una donación que hizo la Forestal (Colcura). La primera cancha iluminada se hizo el año '71, era la atracción, dentro de los campos deportivos. Se hacían campeonatos de verano de básquetbol damas, varones, en la noche."*

Cabe señalar que a inicios de la década del setenta se realizó otro adelanto de infraestructura para la población. Durante el gobierno de Salvador Allende se intervino el extremo norte del "campo central"; allí se levantaron diez edificios (Bloques 1020) con dieciséis unidades de vivienda cada uno (160 departamentos en total). Ello aumentó un poco la densidad del conjunto que inicialmente era de no más de 120 hbt/há. También el proyecto habitacional de los empleados municipales se comenzó el año '72 y se terminó en 1975. Durante los 20 años siguientes no se llevó a efecto, en carácter de definitivo, ninguno de los equipamientos sociales para los cuales



Jóvenes de Camilo Olavarría en los inicios de la población.

existían significativas dotaciones de terreno.

El 11 de septiembre de 1973 se produce un quiebre en la institucionalidad democrática del país con un Pronunciamiento Militar y el poder lo asume la Junta Militar con el General Augusto Pinochet al mando del país. Camilo Olavarría había sido desde sus inicios una población heterogénea, pero Coronel y los trabajadores de Enacar tenían la estigmatización de comunistas y en el barrio a "La Emergencia" se le consideraba un "sector rojo."

Rodrigo Ruiz sufrió una mala experiencia por eso *"A mi me vinieron a buscar, por una calumnia, uno se llevaba mal con una persona y le acusaban y no importaba si era verdad o mentira. Una vez esta cuadra completa se llenó de militares y no podía entrar ni salir nadie."*

"Me impactó una vez que, como yo vivía en el tercer piso, vi para abajo y llevaban un joven con las manos arriba y encañonado con los militares a los lados, y eso hasta el día de hoy no se me ha olvidado", recordó la sra. Noemí Fernández.



Paseo de compañeros y amigos. 1970.

Odilia Morales recuerda una vez que los militares fueron a la población "Fuerte, fue bien impactante, yo tenía mi niñita chica, mi hijito tenía un año o dos, estaba guagüita, yo venía entrando de Coronel, y veo todo el sector cercado de militares con metralletas, fue terrible, mi marido andaba trabajando y yo había dejado a mis 4 hijos con una niña que yo crié como mi hija mayor, y estaban ellos no más aquí, entonces yo lloraba para que los militares me dejaran pasar y no me dejaban pasar, y finalmente me dejaron pasar. Al rato vienen los militares con metralletas y todo, echando las puertas abajo, porque andaban buscando un personaje, no me acuerdo quien era, y alguien había dicho que podía estar aquí, escondido en los entretechos, fue terrible, y de ahí esas cosas que siguieron, dolorosas, queda una marca bien fuerte."



Los estadios fueron usados como centros de detención para militantes del derrocado gobierno.

Francisco Grandón los recuerda como tiempos bastante restringidos "Gran parte de la adolescencia lo pasamos mayormente en las casas. El toque de

queda era a las seis y eso duró como dos años, luego el toque se acortó pero pasaron como seis años, para hacer una fiesta tenías que pedir autorización."

Armando González recuerda las viscositudes de la época "Para atemorizar a los mineros del carbón mataron a 3 dirigentes: Isidoro Carrillo, González y el Alcalde de Lota, a los comunistas más destacados de la zona. Yo trabajé con Carrillo como dirigente sindical, él era Gerente de Enacar, yo no le encontré nunca que fuera un extremista, él luchaba por su partido y su color político. Fue un amedrentamiento para los trabajadores. Detuvieron a Garcés, dos cuadras más allá, era Gobernador aquí. Hicieron un perímetro como de tres cuadras para buscar una persona, cuando bastaba con una patrulla. Le tenían miedo al pueblo. El miedo que había acá era que nosotros cuando nos levantábamos a las 8 de la mañana, teníamos que mirar el patio, la gente tenía miedo que le vinieran a tirar armas, ya que después lo venían a tomar detenido por un soplo, había soplones en el barrio también. A Milton González lo vinieron a buscar, tenía un mapa y le dijeron que ahí tenía dibujado los puntos que iba a salir a tirar bombas en la noche, se lo llevaron y lo tuvieron en el Estadio Regional harto tiempo. Él era militante del MOAC (Movimiento Obrero de Acción Católica) al igual que yo."

Mercedes Mackay fue una de las vecinas que sufrió persecución política durante esos años "Yo tuve soplones en mi mismo pasaje, por el hecho de ser la presidenta del comercio de todo Coronel, teníamos más de mil comerciantes pequeños en la cámara detallista de Coronel, que fue por ley autorizada. Compramos un camión que el sr. Allende nos avaló, que nos quitaron

los comerciantes grandes de Coronel, un camión lleno de mercadería, unos 5 millones de pesos de la época. A mi me sacaban casi todos los días los militares de mi casa.”

Años '80

Durante los años 80, Camilo Olavarría se caracterizó por una fuerte oposición al Régimen Militar y dadas las características de la ciudad con el eje Montt como avenida principal y al no existir avenida Carlos Prats en ese momento, el sector del Cristo Redentor era el punto estratégico de la ciudad donde se instalaban las barricadas en el periodo, se conoce como la “época de las protestas” (1983- 1987).



El sector del Cristo fue a comienzos de los 80 el punto donde se realizaban las protestas.

Así lo recuerdan los entrevistados:

“Camilo se caracterizó por las barricadas en el Cristo. Había gente de Camilo, de la O’Higgins que hacían barricadas y se cortaba Coronel en dos”, Luis Rodríguez.

“Camilo llevaba la batuta, las primeras marchas partieron de ahí, habían varios líderes que encabezaban el movimiento”, Francisco Grandón.

“Si, el paso sobre nivel es un punto estratégico, en las entradas, también Lagunillas, O’Higgins, por eso resultaba. Para el 11 de septiembre sagradamente ha habido protestas”, Rodrigo Ruiz.

“El sector del Cristo se lo tomaban, las bombas lacrimógenas volaban por todas partes”, Walter Ruiz.

“Nosotros no salimos nunca a protestar, nuestros hijos a veces sí. Las protestas eran muy buenas, una vez atajaron a Pinochet en el Cristo, se juntó harta gente por todas las cosas que estaban pasando en la zona, los gases lacrimógenos, las bombas. Otro problema grande fue cuando se inmoló Sebastián Acevedo (11 de noviembre de 1983) y lo velamos en la Iglesia Católica de Villa Mora, los militares entraron, dieron vuelta el ataúd. Ahí tuvieron más fuerza las protestas en la zona”, Armando González.



Remodelación de la Plaza del Cristo. 1982.

En cuanto a infraestructura de Camilo, en 1982 se remodeló la plaza "Finlandia" del Cristo Redentor, se construyeron algunos templos y a lo menos un colegio vinculado a un credo religioso, el Colegio Metodista. También se construyó la Escuela Especial María Ester Breve en el vértice sur.

Años '90 hasta hoy



Sector Multicanacha de Gabriela Mistral.

Desde el retorno a la democracia en 1989 y durante los gobiernos de la Concertación (1990-2010) sólo se hicieron algunas cosas aisladas: en el centro del "campo central" una multicancha (hoy semi-abandonada) y una plaza que subsiste a duras penas, se hicieron veredas y algunos pavimentos, agregaron luminarias, se han plantado y cortado árboles; en general actos dispersos, desvinculados, sin plan. Nuevamente se volvió a remodelar la plaza del sector del Cristo Redentor y se agregó una zona de juegos infantiles.

De la enorme superficie destinada a "áreas

verdes", casi nada se ha hecho. Durante toda la existencia del conjunto, no se ha materializado más del 10% del área para ello destinada.



Los Clubes de Adulto Mayor han proliferado en el barrio, la población ha envejecido. Club San Francisco de Asís, paseo al Lleo Lleo. 1999.

Los entrevistados concuerdan en el deterioro de Camilo Olavarría:

"La población ha tenido un deterioro, un retroceso, una falta de atención de las autoridades comunales, ahora va a cumplir 50 años", Francisco Grandón.

"Camilo ya no es Camilo, la delincuencia, la drogadicción, por eso la gente de la edad de uno emigró de Camilo", Luis Rodríguez.

"Ahora tenemos menos gente, lo que menos podemos trabajar, la juventud emigra, el sistema y las garantías han avanzado mucho, hay ayuda estatal que se puede aprovechar. Antes había gente, juventud, estaban los hijos que se han ido, no ha habido renovación, ha envejecido la población. La gente que va a reuniones

es muy poca y la que reclama es mucha", Antonio Campos.

"La delincuencia ha proliferado en forma cuantiosa acá. Asaltan de diez, estos bandidos. Las pobres mujeres, yo escucho la radio denuncia y siempre salen noticias, antes asaltaban en el Cristo", Walter Ruiz.

"Me da la impresión que la ocupación de estos espacios centrales fue segregando el barrio, estos espacios que eran para integrar, fueron separando el barrio. Se ha deteriorado como barrio, ha habido recambio de habitantes y la gente va colocando su sello también, actualmente hay mucha movilidad social, unos se van y otros se quedan. En general, el deterioro es evidente", Miguel Aguayo.



Para algunos el deterioro del barrio es evidente.

"Ha cambiado en el sentido de que, bueno ahora es dormitorio, es relajado, población de adultos mayores, hay casas desocupadas y muchas de mujeres solas. En general, a la gente le gusta así, o sea, por que es tranquilo. En este momento, las

casas de emergencia hace mucho rato que no tiene mala fama, incluso la población O'Higgins también ha perdido su fama, se han puesto menos agresivos, antiguamente no se podía entrar después de alguna hora", Rodrigo Ruiz.

"Ha cambiado para peor, mucha delincuencia, basura, muy sucia la población, pasa la basura e inmediatamente vienen a botarla al suelo, muchos perros vagos y mal olor. Mala movilización, los taxistas la mayoría son jubilados, no tienen horarios de salida ni de entrada", Armando González.

HISTORIAS Y ANÉCDOTAS DEL BARRIO

La Julia: "Rubia, bonita, parecía señorita rica por los abalorios con que se cubría, y era codiciada por ricos y pobres." Así la describe el cuento "La Julia" de la escritora "Marta Ivonia" (seudónimo de Marta García), que fue tercer lugar en el concurso de cuentos regional del MINVU 2008. Se trataba de una mujer del barrio que tuvo 4 maridos, todos fallecidos ya sea por accidentes en la mina o enfermedades, que la dejaron con una gran prole de hijos, pero que ella supo sacar adelante por su sapiencia y emprendimiento.⁹

La Torre de las Viudas: Así se denominó a la Torre 10, le pusieron el nombre de la "torre de las viudas", ya que le entregaron los departamentos a las viudas de los mineros que fallecieron en un accidente de gas grisú, una explosión. Y la torre 9 se la entregaron a las personas que se les quemaron las casas en los incendios de los pabellones en Población Pedro Aguirre Cerda.



El barrio tiene muchas historias y anécdotas en sus 50 años de existencia.

9. Extraído del cuento "La Julia", tercer lugar concurso de cuentos regional del MINVU 2008. Autora "Marta Ivonia" (seudónimo de Marta García).



Restaurant "Don Gustavo", uno de los locales íconos en el barrio.

Las botillerías: Desde sus inicios el barrio a tenido botillerías, tanto oficiales como clandestinas, pero las que más destacan y su fama traspasa las fronteras de la población, son las botillerías-bodegas de "Carlóncho", "Lolito" y el restaurant de "Don Gustavo". Son locales característicos de Camilo, de cierto modo son folclóricos, pero que han contribuido a que muchos vecinos caigan en el alcoholismo, principalmente debido al ocio y a la cesantía que se incrementó con el cierre de las minas.

El Chercán: Al este personaje se le atribuye el que las micros del recorrido Concepción-Lota, hayan incorporado en sus letreros el "Coronel-Lota". Antes sólo los cobradores de las micros decían "a Lota", pero él fue uno de los primeros que incorporó el ya famoso "a Coronel-Lota". Siempre se le encontraba en el paradero del Cristo ya que trabajaba como "Sapo" del recorrido, es decir, manejaba los horarios y los tiempos de las máquinas.

El Puente de Palo: "La gente de Camilo construyó un puente, de más de 100 metros, cruzaba todo el pajonal. El "Chaqueta Riquelme" fue el constructor de eso. Con puro trabajo voluntario, la Enacar proveyó de la madera y la gente construyó la pasada. Se usaba para ir al Estadio, a la bomba, a la playa. El ideólogo fue el viejo "Chaqueta", esto fue el año '70 más o menos." Al igual que muchos en el barrio, bien lo recuerda Francisco Grandón. Ahora los vecinos quieren volver a habilitar una vía de paso hacia el cerro de la "Cancha de Golf", ya que es la zona de seguridad más cercana en caso de ocurrir un tsunami en las costas de Coronel.

El Chaqueta: "Reyenal Riquelme personaje llamado "El Chaqueta", caminó a Santiago para que le dieran trabajo en ENACAR, le golpeó la puerta al Presidente Frei, tenía 7 hijos, por lo que eran compadres y le dieron trabajo, eso fue el año 1966, la primera persona que caminó a pie a la capital fue él." En comparación a la caminata que años después realizara un alcalde de la comuna, recuerda a éste personaje Humberto Bustos.

Figuras Destacadas del Barrio: De Camilo Olavarría han surgido muchas figuras destacadas en diversos ámbitos, pero siempre entre los más destacados había figuras del ámbito político y deportivo.

⟨ **Futbolistas:** Ramon Climent, Chaqueño Espinoza, Benito Ríos, Miguel Espinoza, Toto Arroyo, Jorge Ulloa, Jorge Carrasco, Carlos González, Carlos "ratón" Durán, Germán Elisetche, Pascual de Gregorio, entre otros.

⟨ **Políticos:** Sergio Pichot, Ignacio Oñate, Carlos Quezada (regidores), Romualdo Pereira (primer Alcalde democráticamente electo), Ramón Vega, Raúl Gutiérrez,

Claudio Roldán, Norma Hildalgo (alcaldesa), Francisco Reyes, Daniel Rosales (concejales), entre otros.



El puente de Palo cruzaba todo el humedal hasta el sector de "la Bomba".

Catástrofes o incendios: No hay ninguna catástrofe grande que se recuerde en el barrio, sin embargo, se recuerda el incendio de 4 casas en calle Inés de Suárez a fines

de los '60, donde no murió nadie. Donde sí murió gente fue cuando se quemó la casa que estaba en el sector del Cristo. "Se produjo otro incendio, con desenlace más trágico en una casa que había ubicada al lado del Cristo", recuerda Walter Ruiz.

Bomberos: Ubicado en primera instancia en el sector posterior de Camilo, fue trasladado a su lugar actual y siempre ha contado con la activa participación de los jóvenes del barrio. Fue fundado el 10 de noviembre de 1960 y lleva el nombre de uno de sus voluntarios más destacados: Luis Molina Báez. Se dice que hasta que pudo caminar tocó la sirena al mediodía



Las mujeres también se integraron a la institución de voluntarios. En la foto: un voluntario, Cristina Lorca y Marfilida Pinto, mujeres que hasta el día de hoy destacan por su vocación social y servicio a la comunidad.

los días domingos. También se destacó por tener una de las primeras mujeres voluntarias del país entre sus filas. En 1964 ya contaban con uno de los primeros carros-bomba de la ciudad. Siempre han sido muy queridos y respetados por los vecinos.

Cristina Lorca fue la primera mujer bombero del país, llegó a la Séptima Compañía en los años '60 para administrar el casino de la bomba, ya que en esos años hacía beneficios para los colegios.

Por su vocación social le encomendaron la tarea de reunir los dineros para comprar el primer carro, que en realidad era un camión usado refaccionado. Luego pasó a ayudar en las labores de incendio y rescate. En los desfiles usaban un uniforme especial y eran las más aplaudidas. Toda su familia perteneció a la Compañía de Bomberos de Camilo



Este carro acompañó por años a los Bomberos de la Séptima Compañía.

Botiquín Comunitario: La Corporación Amigas de la Salud María Auxiliadora fue creada el año 1991 gracias al apoyo del Arzobispado de Concepción, con el fin de

prestar atención en salud de primeros auxilios a los vecinos, quienes habían visto partir la antigua posta hacia Lagunillas. Atienden todos los días de 15:30 a 18:30 hrs. y prestan los servicios de toma e presión, curaciones, extracción de puntos, colocan inyecciones e Incluso si llega un parto también pueden atenderlo. Trabajan ahí vecinas voluntarias del barrio que se han capacitado en distintos cursos en el Hospital de Coronel y otras instituciones.



Banda "Acrimonius". 1991.

Agrupaciones musicales: En los comienzos surgieron varios grupos musicales: Orbita 7, Los Tejanos, Los Topsis, Los Murciélagos, Los Keepers había una parte de Camilo, ensayaban ahí, Los Records también. Posteriormente no se tienen más antecedentes, pero en los años noventa surgen dos importantes agrupaciones de rock metal que alcanzan cierta fama a nivel regional y nacional: "Carroña" y "Acrimonius", esta última aún da que hablar en los circuitos musicales underground. En la otra vereda de la música Rock-Pop surgen grupos como "Eleden", "Herencia

"Bohemia" y el solista "Gelso Flu", pero no se desarrollan más allá. Posteriormente, del 2000 en adelante, tiene un fuerte impulso el jazz, con la creación del "Club de Jazz de Coronel", entre los que destaca el grupo del barrio "Standard Pipe Trío". Hoy en día las nuevas tecnologías y el acceso a otros medios facilitan el aprendizaje de técnicas y conocimientos musicales, por lo que siempre están surgiendo nuevos músicos y agrupaciones en el sector, las que tendrán su espacio y posibilidades de desarrollo en el futuro Centro Comunitario.



Banda "Carroña" ensayando en la Junta de Vecinos nº 20 - 21. 1993.

BREVE HISTORIA DE CAMILO OLAVARRÍA¹⁰



Rodrigo Ruiz Bustos, autor de esta Breve Historia de Camilo Olavarría. Aquí durante la realización del Focus Group de la Historia del Barrio.

“Es lo que recuerdo yo, si alguien recuerda algo más podría agregarlo o comentar al respecto.

En ese tiempo Coronel urbano llegaba hasta Paso Seco Sur, cuando uno iba a Concepción en "Los alces" micro celeste con una franja roja al medio, desde el bus uno veía un cerco de madera por fuera de "La Desco", nombre que corresponde a la empresa constructora de la población, fue el primer nombre que tuvo Camilo Olavarría, como quien dice ahora "las casas POCURO.

Cuando entregaron las casas, los cercos del patio eran de alambre cuadrículado grande, los colores originales de las casas mixtas de dos pisos eran: amarillo, verde nilo y rojo. El dividiendo se cancelaba donde se encuentra actualmente el cuerpo

de bomberos, habían tres pinos grandes al frente de la oficina "CORVI", en estos momentos hay un pino sobreviviente que podríamos bautizarlo como "el padre de Camilo", está ubicado donde empieza Camilo Olavarría en Capitán Martínez casi al llegar a Juan Antonio Ríos. Donde está hoy la población O'Higgins había un bosque de pinos, había una canchita donde se practicaba fútbol y como era obvio, se llamaba cancha "Los pinos". Por el Oeste y hasta llegar a la playa era un bosque de pinos también, con un camino único que hacía de cortafuego es el mismo que existe ahora como entrada principal a Buen Retiro. Por el norte no existían las casa municipales, se hicieron después, igual que las torres blancas, se hicieron en el gobierno de Eduardo Frei Montalva. Camilo fue inaugurado por el presidente Jorge Alessandri desde el departamento 32 de Capitán Possel #01504 (más o menos) al frente de donde estuvo la primera Iglesia Católica.



Amigos en el sector de Los Comerciales. 1970.

El paso sobre nivel era de arena. En un

10. Publicada en el grupo de Facebook, "Gente de Camilo" por Rodrigo Ruiz Bustos.

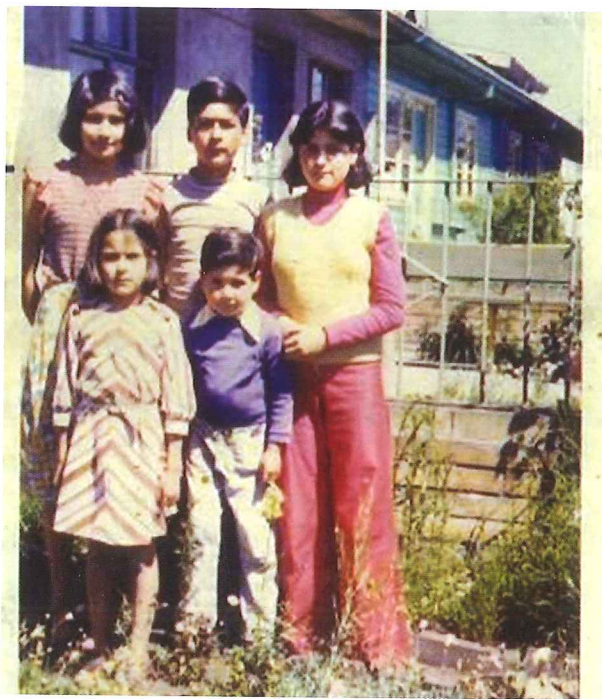
principio habían sólo dos micros viejas como medio de transporte hacia Coronel y viceversa, una era de color verde oscuro y la otra era celeste, le decían "la cochinita" en alusión de un hombre que se operó en ese tiempo para ser mujer y se hizo vedette, ese "bautizo" era debido a que esa micro antes era camión, después vinieron "las liebres" que eran un poco más alto que los furgones escolares de ahora, el que no iba sentado tenía que ir sumamente incomodo doblado hacia adelante, después hubo una línea de microbuses de color naranja que estuvo hasta el año 1976 más o menos, después Camilo quedó sin medio de transporte debido a la fundación de Población Lagunillas, el recorrido urbanos se transformó de Coronel hacia Lagunillas, quedamos afuera de la locomoción, hasta que empezaron a circular los taxis colectivos y ahora se agregó una variante de taxibuses de Lagunillas "Sotral" que pasa por detrás de Camilo Olavarría.



Mujeres haciendo una actividad a beneficio para salir a pasear. Pasaje Guacolda.

Por causa del mega terremoto del año 1960 se hicieron casas de madera de emergencia, que se dijo que eran

provisorias, pero ahí están, cada habitante tuvo que arreglarla por su cuenta, en la misma casas de "La Emergencia" se hizo la primera escuela primaria (básica), se ocuparon cuatro casas, dos de la calle Guacolda y dos de la calle Chacabuco. Estaban los profesores: Roberto Mabán y Sra., Sergio Figueroa Troncoso y Sra., Teorinda Ulloa, Mirta Gajardo y la Directora era Berta Chamorro (son los que recuerdo).



Niños del pasaje Fresia. 1976.

En el año 1965 se entregó la actual escuela Rosita Renard en el gobierno de Eduardo Frei. A raíz del trágico terremoto del año 1960, Ferrocarriles del Estado, para alegrar a los niños en la Navidad ese año, adornó especialmente el tren y el maquinista

estaba vestido como Viejo Pascuero, el tren de por sí era llamativo para la gente de otras partes, les llamaba la atención ver un tren echando humo, era lindo en ese momento no lo apreciábamos, pero años atrás cuando se hizo un recorrido especial no recuerdo quien lo auspició, se despobló Camilo para ir a verlo, a propósito del ferrocarril, hubo una pequeña estación de madera con un kiosko interior que lo atendía la familia Durán del pasaje Fresia.



Aniversario Club San Francisco de Asís. 1995.

Los primeros años las únicas entretenimientos era escuchar música, comprar diarios y comic's a la familia Ruiz, arrendar revistas donde el Sr. Varela al frente de los locales comerciales de calle Gabriela Mistral y arrendar bicicletas por hora al Sr. Barra. Los niños tenían juegos inexistentes ahora, correr con una rueda empujada con un palo, a la ronda, la casineta, monopatín, entre otros.

Los juegos que sobreviven son el volantín y el fútbol. En el día por radio se escuchaban emisoras locales como radionovelas, cuentos infantiles, noticias, música de la nueva ola y por las noches se escuchaban las radios de Santiago, las más escuchadas

eran: "Portales", "Minería" y "Corporación" que estaban casi juntas, transmitían Shows en directo, artistas como "Silvia Infanta y los Cóndores", "Cecilia", "Jorge Romero Firulete", "la Desideria", "Residencial la pichanga", los comienzos de Palmenia Pizarro, "El gran teatro de la historia" de Sergio Inostroza. Algunos programas eran auspiciados por "Helados Savory", animado por Alberto Foullioux, jugador de la Universidad Católica que era el que la llevaba en ese tiempo. Luz Eliana y Marisol le hicieron una canción, ese helado sólo se vendía en Santiago, uno lo conocía de nombre, cuando llegó aquí en el año 1964 junto con la Fanta, se vendió en la Pastelería la Selecta de Coronel, había una larga fila para comprar los helados Savory, nuestra madre Sra. Rosalba Bustos para alegría nuestra trajo de todos los sabores, Cremino, Cao Rico, lolly pop, orange y apricot savory, entre otros. Los mundiales de fútbol del año 1962 y 1966 se escucharon por radio transmitido por Darío Verdugo. Aparte del cine de Coronel, habían dos cines en Lota y uno en Schwager. A veces se organizaban matinales en el cine de Coronel, y todos los alumnos de la escuela asistían en buses contratados para ello, era un día de fiesta."



Niños de Camilo Olavarría. Sin fecha.

Programa de Recuperación de Barrios "Quiero Mi Barrio"

INICIOS DEL PROGRAMA "QUIERO MI BARRIO" EN CAMILO OLAVARRÍA

Desde el 2008 en adelante que se ejecuta el programa "Quiero mi Barrio" en la unidad vecinal n° 20 de Camilo Olavarría, desde ese año que el barrio ha comenzado una lenta recuperación de su infraestructura y patrimonio.



Talleres de Diagnóstico. 2008.

En la primera fase del Programa de Recuperación de Barrios, se trabajó en el levantamiento de la información. Al inicio se revisaron estudios técnicos sobre la zona y posteriormente se trabajó con todos los grupos de la comunidad, niños/as, jóvenes, hombres y mujeres de mediana y tercera edad, para realizar un autodiagnóstico del polígono en cuanto a su problemática urbana y social. Además, se realizaron 300 encuestas en el barrio, lo que entregó mayor información de la situación del lugar, estos resultados se mostraron en primera asamblea, en marzo 2008. Se formaron diferentes grupos de trabajo

en los que estaban representados todos los sectores del polígono. Por cada grupo de trabajo, un profesional de la Consultora GESPLAN, asesoró a los integrantes en lo que se quería lograr. En el caso de los niños/as, se trabajó mediante una dinámica más lúdica, a través de elaboración de collages y dibujos. Los grupos con los que se trabajó fueron: Adultos Mayores, Mujeres, Jóvenes, Niños y Niñas, Representantes de Organizaciones Sociales, Comités de Adelanto y Actores económicos.

Y los puntos en los que se profundizó fueron: Identificación de problemas, Recursos, Identidad, Relaciones entre vecinos y Expectativas.



Asamblea General CVD. Julio 2008.

Se construyó una maqueta participativa del barrio, con los vecinos y vecinas del lugar y paralelamente, con el apoyo de la I. Municipalidad de Coronel. Otra de las actividades importantes de esta Fase, fueron los recorridos barriales. Se realizaron

seis en total y ayudaron a conocer puntos comerciales, sedes sociales y sectores específicos que necesitan obras de recuperación. Pero sobre todo fue posible conocer el sentir de las personas que habitan el sector, con sus aprensiones e interrogantes, ya que son ellos quienes mejor pueden contar su realidad.

VISIÓN DEL BARRIO CAMILO OLAVARRÍA



Logo del Barrio representativo de la Visión de Camilo Olavarría.

A través de las diversas actividades y estudios realizados en este proceso (estudio técnico de base, talleres de autodiagnósticos con diversos grupos del barrio, entrevistas a actores claves del barrio, entrevistas de reconstrucción de la historia del barrio, reuniones y conversaciones permanentes desarrolladas

con los vecinos), fue posible enunciar la imagen futura que visualizan los vecinos o la visión de barrio a la que aspiran, y que a través de los recursos recibidos en este programa, tanto en términos financieros y humanos, esperan poder alcanzar en el mediando plazo.



Los talleres fueron parte fundamental para construir la imagen futura del barrio.

“Camilo Olavarría se proyecta como un barrio seguro, tranquilo, limpio, con áreas verdes compuestas por hermosas plazas y jardines, al cuidado y a disposición de todos sus vecinos. Con espacios para el desarrollo de la vida familiar, en el cual se desarrollan actividades de tipos recreativas y culturales.

En un barrio en el cual los vecinos potencian el antiguo orgullo que los caracterizaba, trabajando en forma participativa en reconstruir el proyecto original, integrando a las nuevas generaciones en el cuidado y desarrollo de su barrio, potenciando a nuevos líderes juveniles.

En Camilo Olavarría, se espera la recuperación y el control de los espacios públicos, para que especialmente los niños y jóvenes realicen actividades culturales, deportivas y recreativas, otorgando alternativas de esparcimientos y de desarrollo integral, contribuyendo al alejamiento de amenazas, tales como las drogas. Así mismo la población de mayor edad comparte estos espacios, especialmente para el esparcimiento y la recreación.



Las mujeres fueron parte fundamental en la ejecución del Programa.

La comunidad y sus respectivas organizaciones sociales trabajan de manera cooperativa, en conjunto con los establecimientos educacionales del barrio haciendo partícipe a la comunidad educativa, a objeto de hacer sustentable este sueño de mejorar su barrio, y especialmente generando las condiciones para contribuir al desplazamiento de la delincuencia y la droga. A través del mejoramiento y construcción de espacios públicos a disposición de todos los vecinos y vecinas del barrio, de todas las edades;

de promover el desarrollo del capital social en el barrio, y de promover la educación a los niños, jóvenes, adultos y adultos mayores, en diversos ámbitos del cuidado y mantención del barrio que están construyendo, que los hagan sentirse orgullosos de vivir en Camilo Olavarría"

CONSTITUCIÓN DEL CONSEJO VECINAL DE DESARROLLO

En el marco del proceso de constitución del CVD se realizaron tres asambleas en el 2008. La primera se efectuó el día 26 de julio (63 personas), la segunda el 18 de agosto (46 personas), y la tercera el día 04 de septiembre (79 personas).



Gran participación de vecinos tenían las asambleas del Programa.

Para cada una de las asambleas el objetivo era Informar y motivar la integración de todos los vecinos respecto del proceso de conformación de la organización comunitaria, respecto a los estatutos que la rigen y la elección de la directiva del CVD. Se esperaba además integrar a todos

los actores del barrio, que todos los vecinos y sectores fueran representados. Se utilizó una metodología participativa en cada una de las asambleas para la toma de acuerdos consensuados a través de la mayoría de los asistentes.

Para las tres asambleas se observó un gran interés en el barrio por el proceso de conformación del CVD, de manera constante participaron los mismos vecinos, principalmente personas mayores y mujeres.



Directiva actual del CVD.

Y en la tercera asamblea se eligió la directiva a través de la propuesta de 9 vecinos, lo cual fue aprobado por mayoría manifestando su voto a mano alzada. Luego de algunos cambios debido a problemas personales de algunos miembros, la directiva del CVD quedó compuesta de la siguiente forma: Roxana Oliva Torres, Presidenta; Luis Melo Mendoza, Vicepresidente; Marfilida Pinto, Secretaria; Maribel Pereira Cisternas, Tesorera; y Oxiel Vivar Madariaga, María Zambrano Opazo, Mercedes Mackay Albornoz, Marta García

Vallejos y Marianela Villagrán, como Directores.

EL CONTRATO DE BARRIO

Una vez que están definidas y priorizadas por la comunidad las iniciativas a realizar, el Consejo Vecinal de Desarrollo, la Municipalidad de Coronel y el Ministerio de Vivienda y Urbanismo suscriben un protocolo de acuerdo de Contrato de Barrio, por el cual se comprometen a realizar formalmente las gestiones necesarias que permitan desarrollar e implementar en su integridad las iniciativas de la Agenda N°1

A la vez señala que asociado a las obras físicas se realizará un Plan de Gestión Social que fortalezca la identidad del barrio entre los vecinos, asegurando así la sustentabilidad de inversión e infraestructura, llevada a cabo en Camilo Olavarría. Este es definido a través de los ejes de intervención que se detallarán más adelante.

Además se comprometen los comparecientes a realizar las gestiones necesarias para la materialización de las iniciativas de la Agenda N°2 y que deberán financiarse con aportes adicionales.

El Contrato de Barrio es un documento legal que garantiza el fiel cumplimiento del Programa "Quiero Mi Barrio" en Camilo Olavarría.

En las páginas siguientes se presenta el contenido íntegro del Contrato de Barrio de Camilo Olavarría:



PROGRAMA DE RECUPERACIÓN DE BARRIOS



GOBIERNO DE CHILE
MINVU
REGIÓN DEL BÍO BÍO



ILUSTRE MUNICIPALIDAD DE CORONEL

**PROTOCOLO DE ACUERDO
CONTRATO DE BARRIO
PROGRAMA DE RECUPERACIÓN DE BARRIOS**

**CONSEJO VECINAL DE DESARROLLO
BARRIO CAMILO OLAVARRÍA
SECRETARÍA REGIONAL MINISTERIAL DE VIVIENDA Y URBANISMO
REGIÓN DEL BÍO BÍO
E
ILUSTRE MUNICIPALIDAD DE CORONEL**

En Coronel a 04 DIC. 2008 de 2008, entre el Consejo Vecinal de Desarrollo del Barrio Camilo Olavarría, en adelante "CVD", representado según se acreditara por su Presidenta doña **MARÍA ROXANA OLIVA TORRES**, domiciliada para estos efectos en Pasaje Rancagua N° 1740, Camilo Olavarría, comuna de Coronel; la Secretaría Regional Ministerial de Vivienda y Urbanismo, representada según se acreditara por su Secretario Regional Ministerial don **CARLOS ARZOLA BURGOS**, ambos domiciliados para estos efectos en Rengo N° 384, comuna de Concepción; y la Ilustre Municipalidad de Coronel, en adelante "LA MUNICIPALIDAD", representada según se acreditara por su Alcalde (S), don **ALEJANDRO LAGOS VILCHEZ**, ambos domiciliados para estos efectos en Benen N° 70, comuna de Coronel se conviene lo siguiente:

PRIMERO: Actualmente se encuentra en desarrollo en Barrio Camilo Olavarría, de la Comuna de Coronel, el Programa de Recuperación de Barrios, impulsado por el Ministerio de Vivienda y Urbanismo, en adelante, "PROGRAMA", el cual tiene por objeto la regeneración de barrios ubicados en sectores urbanos consolidados, cuya rehabilitación o recuperación sea necesaria para mejorar la calidad de vida de sus habitantes y contribuir a la integración social y urbana, a través de intervenciones integrales, intersectoriales y participativas.



Para el logro de sus fines, el Programa contempla la realización de distintas actividades, que son definidas participativamente, tanto a nivel de obras urbanas como de gestión social, a cuyo financiamiento concurrirá el Ministerio de Vivienda y Urbanismo, directamente o a través de los Servicios de Vivienda y Urbanización con cargo a los recursos contemplados en el respectivo presupuesto. Además podrán concurrir con aportes adicionales el Gobierno Regional, los Municipios u otros Servicios públicos, personas naturales y entidades privadas, tales como organizaciones comunitarias, sociedades, corporaciones o fundaciones de ayuda a la comunidad.

SEGUNDO: La intervención del Programa de Recuperación de Barrios en Barrio Camilo Olaverria, está inserto dentro de un área o polígono definido de intervención, que específicamente corresponde a un perímetro de actuación entre calles Juan Antonio Ríos por el *Norte*; paralela a aproximadamente 50 metros al sur poniente de calle Juan Antonio Ríos, incorporando dependencias de Escuela básica F-647 María Ester Breve por el *Sur*, calle Gabriela Mistral, incluyendo los terrenos de Escuela Básica D-648 "Rosita Renard" y Colegio Metodista por el *Oriente* y paralela a aproximadamente 50 metros al poniente de calle Juan Antonio Ríos, por el *Poniente*. Se adjunta fotografía aérea que detalla límites físicos de la población y la respectiva zona de intervención propuesta.

TERCERO: Como inicio del proceso de desarrollo del Programa en Barrio Camilo Olaverria se realizó un Estudio Técnico de Base, el que implicó diversas actividades de recolección de información secundaria y de autodiagnóstico comunitario, destinadas a efectuar un levantamiento de sus necesidades, del que resultó una Propuesta Técnica, con las iniciativas urbanas y sociales prioritarias para su regeneración.

Una vez definidas las iniciativas prioritarias, se ha estudiado su prefactibilidad, tanto técnica como económica y, en base al presupuesto programado para la ejecución del programa, se ha determinado de entre aquéllas, la realización de las que señalan en la cláusula siguiente.

CUARTO: Habiéndose definido y priorizado por la comunidad las iniciativas a realizar, los comparecientes en la representación en que actúan, han acordado suscribir el presente "Protocolo de Acuerdo de Contrato de Barrio", por el cual se comprometen formalmente a realizar las gestiones necesarias que permitan desarrollar e implementar en su integridad las iniciativas de la de la Agenda N° 1.



AGENDA N° 1

OBRAS FISICAS		
Nombre Iniciativa	Valor estimado (psoes)	Fuente de Financiamiento
1.- OBRA DE CONFIANZA: Mejoramiento sede N° 20-21	\$3.311.551	PQMB - MINVU
2.- OBRA DE CONFIANZA: Mejoramiento sede Amor de Madre	\$5.216.000	PQMB - MINVU
3.- OBRA DE CONFIANZA: Mejoramiento de luminarias	\$33.087.681	PQMB - MINVU
4.-Mejoramiento veredas etapa I	\$59.176.914	PQMB - MINVU
5.-Mejoramiento veredas etapa II	\$49.306.578	PQMB - MINVU
6.-Diseño, construcción y equipamiento Centro Comunitario Camilo Olavarría	\$ 180.000.000	PQMB - MINVU
7.-Mejoramiento y reposición de juegos infantiles	\$15.000.000	PQMB - MINVU
8.-Construcción y recuperación de plazoletas y áreas verdes	\$54.901.276	PQMB - MINVU
9.-Construcción, mejoramiento y equipamiento de espacios deportivos y recreativos en Camilo Olavarría	\$30.000.000	PQMB - MINVU
10.- Construcción Telecentro	\$18.000.000	PQMB - MINVU
MONTO TOTAL	\$448.000.000	

QUINTO: Asociadas a las obras físicas se desarrollará un Plan de Gestión Social que fortalezca la identidad del barrio entre los vecinos, asegurando así la sustentabilidad de inversión e infraestructura, llevada a cabo en el barrio Camilo Olavarría.

Las iniciativas sociales contempladas y detectadas entre los vecinos y el Equipo ejecutor en el barrio son:

INICIATIVAS SOCIALES	
NOMBRE EJE DE INTERVENCIÓN	FUENTE DE FINANCIAMIENTO
Fomentar la apropiación de espacios públicos y el buen uso del equipamiento urbano	PQMB - MINVU
Fomento de habilidades y competencias en grupos vulnerables, con enfoque de género	PQMB - MINVU
Promoción, fortalecimiento y desarrollo de la identidad, sentido de pertenencia con el barrio, cultura y protección al patrimonio.	PQMB - MINVU

Sensibilización y desarrollo del cuidado medioambiental y sanitario del Barrio	PQMB - MINVU
Incentivar la creación y la gestión de las organizaciones juveniles del barrio.	PQMB - MINVU
Potenciar la generación de redes comunitarias íntimas y capital social del barrio	PQMB - MINVU

NOTA: Las iniciativas definidas en las tablas de las cláusulas cuarta y quinta de este documento, deberán cumplir con todos los requisitos y procedimientos definidos para las inversiones públicas.

SEXTO: Asimismo, los comparecientes se comprometen a realizar todas las gestiones necesarias para la materialización de las iniciativas que se indican en la Agenda N° 2, y que debieran financiarse con aportes adicionales, distintos a los del Programa de Recuperación de Barrios.

AGENDA N° 2

OBRAS FISICAS	
Nombre Iniciativa	Fuente de Financiamiento
Diseño y ejecución de pavimentos en calles circunscritas al polígono de intervención.	PROGRAMA PAVIMENTACIÓN PARTICIPATIVA. MINVU (*)
Implementación y operación telecentro	SUBTEL

NOTA: Las fuentes de Financiamiento de la Agenda N° 2 son meramente referenciales. Las obras e iniciativas que deban ser financiadas por organismos o entidades distintas a las partes contratantes, estarán sujetos a la disponibilidad presupuestaria de éstos y a sus planes y programas.

SÉPTIMO: Corresponderá al CVD, a la SEREMI, y a la Municipalidad velar por el fiel cumplimiento del presente acuerdo y desarrollar las acciones que les correspondan en el ámbito de sus respectivas competencias, adoptando todas las medidas pertinentes para el desarrollo del Programa.

OCTAVO: Se adjuntan como anexos, el Acta de Constitución del Consejo Vecinal de Desarrollo, proyecto de Intervención Integral del Barrio con Imagen Objetivo del Barrio, antecedentes que pasan a formar parte de éste Documento.

NOVENO: El presente "Protocolo de Acuerdo de Contrato de Barrio", se firma en tres ejemplares, quedando uno en poder de cada una de las partes.



DÉCIMO : La personería de doña MARÍA ROXANA OLIVA TORRES, en su calidad de Presidenta del Consejo Vecinal de Desarrollo del barrio Camilo Olavarría, consta del Acta de Elección Directorio Definitivo de esta Organización, de fecha 21 de noviembre de 2008, cuya personalidad jurídica se encuentra registrada con el N° 1.413; la personería de don Carlos Arzola Burgos, como Secretario Regional Ministerial de Vivienda y Urbanismo de la Región del Bío Bío, consta en el D.S. N° 72 (V y U), de 2006 y la personería de don Alejandro Lagos Vilchez, Alcalde (S) de la Ilustre Municipalidad de Coronel, emana del Decreto Alcaldicio N° 8075 de la misma municipalidad, de fecha 02 de Diciembre de 2008, por el que asume como alcalde subrogante.



MARÍA ROXANA OLIVA TORRES
PRESIDENTA CONSEJO VECINAL DE
DESARROLLO



ALEJANDRO LAGOS VILCHEZ
ALCALDE (S)
I. MUNICIPALIDAD DE CORONEL



CARLOS ARZOLA BURGOS
SECRETARIO VIVIENDA Y URBANISMO
REGIÓN DEL BÍO BÍO

Vª 8ª UNIDAD JURÍDICA
ILUSTRE MUNICIPALIDAD DE CORONEL

Vª 8ª UNIDAD JURÍDICA
SEREMI MINVU REGIÓN DEL BÍO BÍO



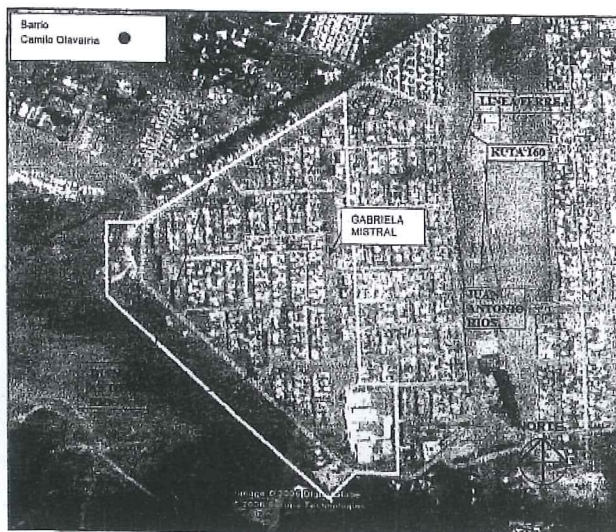
ANEXO PLANO DE DEFINICIÓN POLÍGONO ÁREA DE INTERVENCIÓN
PROGRAMA QUIERO MI BARRIO CAMILO OLAVARRÍA
COMUNA DE CORONEL

DESCRIPCIÓN DEL ÁREA DE ESTUDIO:

El área a intervenir por el proyecto Quiero mi Barrio se encuentra definida por un polígono que alberga aproximadamente 838 viviendas, con una superficie de 25,8 há. Posee los siguientes límites:

- Norte: eje calle Juan Antonio Ríos,
- Sur: paralela a aproximadamente 50 metros al sur poniente de calle Juan Antonio Ríos, incorporando dependencias de Escuela básica F-647 María Ester Breve,
- Oriente: eje oriente calle Gabriela Mistral, incluyendo los terrenos de Escuela Básica D-648 "Rosita Renard" y Colegio Metodista,
- Poniente: paralela a aproximadamente 50 metros al poniente de calle Juan Antonio Ríos,

Estos límites se grafican en la siguiente fotografía aérea, que identifica el área de estudio, mediante un polígono que diferencia sus límites con color amarillo.



ÁREA URBANA

Proceso de elección de Obras

Los vecinos participaron directamente de la gestación, diseño y ejecución de los proyectos del barrio, donde la directiva del Consejo Vecinal de Desarrollo, CVD, lideró estas actividades. Al principio del programa se eligieron los proyectos que contribuirían a una mejora sustantiva del barrio.

Se analizó en conjunto a los vecinos y vecinas, la Municipalidad de Coronel y el Ministerio de Vivienda el estado del barrio antes de la intervención del programa y se definieron los siguientes puntos como principales:

⟨ Deficiencia en el alumbrado público. Se requería un mejoramiento global de la iluminación del barrio para la recuperación de espacios por parte de sus habitantes.
⟨ Los espacios públicos entre edificios constituían focos delincuencia e inseguridad ciudadana.



Calle Rancagua, antes de las veredas.

⟨ La calle Gabriela Mistral por su ubicación, equipamiento asociado y espacios disponibles para ser intervenidos, se vislumbró como un área factible a ser intervenida y con potencial para constituir un cambio importante en la imagen urbana actual del barrio. En ella es factible potenciar áreas verdes, plazas, zonas recreativas, zonas deportivas y juegos infantiles.

⟨ Finalmente, era necesario generar un cambio en las áreas deterioradas y abandonadas que existen en el barrio. De esta forma, recuperar espacios perdidos por la comunidad, otorgando una mayor identidad al barrio y una imagen urbana más amigable.

Con esta base los habitantes comenzaron la elección de los proyectos, en asambleas participativas y talleres, instancias muy abiertas a la comunidad donde se expusieron sus principales inquietudes y llegaron a consensos de los dos objetivos más importantes: el mejoramiento urbano del barrio y equipamiento social.



Calle Rancagua, después de las veredas.



Los vecinos decidieron en que invertir los recursos del Programa.

Proyectos

Mediante Contrato de Barrio se eligieron los siguientes proyectos:

Mejoramiento Sede Junta de Vecinos N° 20-21.

Mejoramiento Sede Amor de Madre.

Mejoramiento de Luminarias.

Mejoramiento Veredas etapa I.

Mejoramiento Veredas etapa II.

Diseño, Construcción y Equipamiento

Centro Comunitario Camilo Olavarría.

Mejoramiento y Reposición de Juegos Infantiles.

Construcción y Recuperación de Plazoletas y Áreas Verdes.

Mejoramiento y Equipamiento de Espacios Deportivos y Recreativos en Camilo Olavarría.

La Construcción de un Telecentro.

Los tres primeros fueron las Obras de Confianza, que contribuyeron a fortalecer las organizaciones sociales presentes en el

barrio, lo que incrementó las actividades sociales y la difusión del programa entre los vecinos. Se mejoró la sede de la Junta de Vecinos N° 20-21, la sede Amor de Madre y la iluminación del barrio.



Vecinas junto a autoridades en la inauguración de la sede del Club Amor de Madre.

Otro proyecto importante es el Diseño, Construcción y Equipamiento del Centro Comunitario, este apoyará el desarrollo de diferentes actividades educacionales y culturales fortaleciendo la vida comunitaria del barrio. Este proyecto engloba \$180.000.000 millones de inversión cuenta con salón de eventos, sala de reuniones, sala de actividades, sala de música y teatro, biblioteca y servicios básicos, en total son 312, 61 m². El impacto urbano del centro comunitario será muy positivo debido que el barrio carece de infraestructura cultural de calidad. El proyecto consolida la imagen cultural que se extiende fuera del polígono de programa.



Imagen virtual de proyecto del Centro Comunitario.

Resultados

Entre los proyectos que apuntaban a mejorar la calidad del entorno y la vida urbana del barrio, se concluye lo siguiente:

Los objetivos que se plantearon inicialmente entre los vecinos y vecinas, el MINVU, el municipio y la Consultora Gesplan para lograr tranquilidad y seguridad en el espacio público, se lograron con los proyectos: mejoramiento de veredas I y II, y mejoramiento de luminarias.

La instalación de luminarias mejoró la imagen del barrio en su aspecto estético. Elimina la percepción de marginalidad y vulnerabilidad que existía.

La construcción y mejoramiento de veredas I y II reforzó la idea de un entorno mucho más accesible. Potencia la comunicación en el barrio entre los pobladores y el desarrollo de actividades al aire libre, además de potenciar el deporte. Es un

avance significativo en la estética del Barrio, la imagen se ve mejorada en alto porcentaje al tener vías de recorrido expeditas y claras en la trama urbana.

Las instalaciones de las organizaciones comunitarias eran insuficientes y no tenían mantenimiento, por lo que estaban muy deterioradas. La intervención mejoró problemas puntuales que necesitaban.

ÁREA SOCIAL

El Plan de Gestión Social representó un complemento necesario para el desarrollo de las obras que se realizaron en el barrio, entregando una importancia fundamental a elementos como la participación ciudadana, el patrimonio cultural e identidad barrial, la seguridad ciudadana, medioambiente y la conectividad digital.

A través de un proceso de diagnóstico elaborado en la primera fase del Programa se establecieron, por medio de talleres participativos, encuestas y otras técnicas, las principales necesidades del polígono y se decidieron los talleres y actividades sociales que se querían realizar. De esta forma se trabajó en las siguientes áreas a través de distintas actividades:

1. Fomentar la apropiación de espacios públicos y el buen uso de equipamiento urbano.

Se trabajó en actividades al aire libre con la comunidad, con el objetivo de educar en cuanto al buen uso y la ocupación de los espacios públicos a los diferentes grupos, sin importar la de edad, el género o la clase social.



Jornada de Juegos Tradicionales. 2009.

2. Promocionar el fortalecimiento de la identidad, sentido de pertenencia con el barrio, la cultura y la protección al patrimonio.

En este caso se realizaron actividades dirigidas a recuperar y/o promocionar la identidad cultural y el sentido de pertenencia al barrio a través de la cultura y el arte.



Taller de Folclore. 2009.

3. Sensibilizar y desarrollar un cuidado medioambiental y sanitario en el barrio.

Una de las principales preocupaciones de los vecinos/as de Camilo Olavarría es el estado medioambiental de su barrio. Para eso se trabajó en la sensibilización de los habitantes del polígono y se realizaron actividades dirigidas a mejorar la situación actual.



Escuela de Verano 2010. Parque Jorge Alessandri.



Taller de Huerto Orgánico. Realización de primer jardín comunitario con plantas ornamentales. Febrero 2010.

4. Incentivar la creación y la gestión de las organizaciones juveniles en el barrio.

El objetivo de este eje de intervención fue potenciar la participación de los niños, niñas y jóvenes del barrio en las actividades del Programa, fomentar el ejercicio de la ciudadanía y formar nuevos liderazgos infanto-juveniles.



Taller de Graffiti. Febrero 2010.



Taller de Breakdance. Julio 2009.

5. Fomentar las habilidades y competencias en grupos vulnerables, con enfoque de género.

Trabajar con los grupos más vulnerables de la población, en este caso mujeres, niños y niñas. Se buscó potenciar su participación a través de la entrega de herramientas y habilidades para desenvolverse en la comunidad, y para ejercer algún tipo de liderazgo.



Presentación de la obra infantil "Perros, Gatos y Ratones". Noviembre 2009.



Taller de Baile Entretenido. Julio 2009.

6. Potenciar la generación de redes comunitarias y capital social del barrio.

Camilo Olavarría se caracteriza por el gran número de organizaciones sociales que conviven en su sector. El objetivo en este caso fue potenciar estas organizaciones y fomentar la creación de una red para lograr una intervención más homogénea en la comunidad. Además de esto, se apoyaron nuevos liderazgos, a través del Consejo Vecinal de Desarrollo, entregándole herramientas para poder enfrentar las dificultades de conformar un grupo de tales características.



Taller de Proyectos Sociales. Club Renacer . Mayo 2010.

Resultados

El Programa "Quiero Mi Barrio" del Ministerio de Vivienda y Urbanismo tenía el objetivo de dar una nueva vida a este sector mediante la construcción de varias obras físicas que han mejorado y mejoraran la calidad de vida, la seguridad y la plusvalía del polígono.

Con el objeto de que estas obras se mantengan en el tiempo y los vecinos y vecinas hagan un buen uso y cuidado de las mismas, se impulsó este Plan, dirigido básicamente a fomentar la participación de sus habitantes en todo el proceso de una forma democrática. Se trabajó con toda la comunidad para tener el barrio que soñaban y en este proceso se han logrado las siguientes metas:

⟨ Creación del Grupo Lyterartes, grupo que busca recuperar y potenciar la cultura en Camilo Olavarría, a través de la escritura y la literatura. Actualmente este grupo lanza un boletín de frecuencia quincenal, llamado "El Camilo", que relata las novedades que ocurren en el lugar.

El Camilo		
BOLETÍN INFORMATIVO QUINCENAL		
Nº 2	1 de abril 2010	Valor \$ 100
SUMARIO		COMITÉ EDITOR:
- Noticias	-Reparto de Alimentos	Representantes de LYTERARTES:
- Humor	- Reflexiones	Marta I. García V- Dirección y Diseño
- Informaciones	- Avisos Económicos	Luis H.Melo Mendoza y Mario Gutiérrez .
- Comentarios de Luis Melo		Redactores
EDITORIAL		
Aquí estamos otra vez, presentando la segunda edición del Boletín "El Camilo". La primera fue algo así como la "presentación en sociedad" de una gaceta destinada a recoger las noticias e inquietudes de nuestra comunidad, con una frecuencia de 15 días. Pero no contábamos con la situación de emergencia de un destructor movimiento telúrico que dañó las máquinas de impresión, a la par de las tantas casas, edificios y puentes de nuestro país. Es la causa por la cual ha demorado un tanto la aparición de este ejemplar.		
El sismo nos ha dejado con un sabor amargo en el corazón. Ante los estremecedores designios de la naturaleza, solidarizamos con los vecinos y amigos por las pérdidas sufridas, incluyendo a nuestro equipo de trabajo.		

Boletín quincenal "El Camilo", medio creado por los propios vecinos.

⟨ Creación del Club de Adulto Mayor "Primavera al Atardecer", este grupo surgió al alero del Programa, buscaba sensibilizar a la población respecto del cuidado medioambiental a través de la construcción de un Huerto Orgánico en el que se cultivan

verduras y hortalizas, y además plantas ornamentales. Se construyó el Huerto y se trabajó en recuperar varias áreas verdes ubicadas en el psje. Juan González, entre av. Juan Antonio Ríos y calle Pablo Melani.

⟨Recuperación de un sector de los Comerciales de Chacabuco mediante el taller Graffiti.

⟨Colocación del Logo de Camilo Olavarría, que representa parte importante de la identidad de los pobladores del barrio. Este lo realizaron las mujeres participantes en el taller de Mosaico.

⟨Se logró que los niños y niñas del lugar fueran uno de los grupos que con más afán participó en todas las actividades planteadas. Esto ha fomentado que, en su mayoría, las madres acompañen y promuevan esta participación, produciéndose así un fortalecimiento del vínculo familiar, lo que entrega al niño y niña una mayor protección, por lo tanto se convierte en menos vulnerable.

⟨Se integró a los adultos mayores, entregándoles un papel fundamental en la recuperación de su barrio y el mejoramiento del mismo. Este colectivo fue uno de los más activos y participativos de todo el Programa y se lograron resultados muy positivos con ellos, sobre todo en la recolección del material para este libro.

⟨Las Organizaciones Sociales del barrio también fueron claves en todo este proceso. Se potenció la participación y la actividad de las mismas y se crearon algunas nuevas, que dan respuesta a temas que anteriormente no tenían representación en el sector.

Se espera que con la finalización de las obras, se sigan fomentando el desarrollo de actividades que potencien la participación de la comunidad y buen uso de las mismas.

La obra más emblemática de este proyecto es el Centro Comunitario, despierta grandes expectativas para los habitantes del polígono por todo lo que representa. En el área social, se espera que este espacio de a Camilo Olavarría la oportunidad de trabajar para su comunidad, generando instancias creativas, artísticas y de enriquecimiento para sus habitantes.



Mural Mosaico con el logo de Camilo Olavarría. Calles Gutiérrez con Fresia. Abril de 2010.

LOS VECINOS Y EL PROGRAMA "QUIERO MI BARRIO"

El Programa "Quiero Mi Barrio" de Camilo Olavarría ha contribuido al mejoramiento de la calidad de vida de los habitantes del barrio, los ha integrado socialmente, ha mejorado las condiciones de infraestructura urbana, ha recuperado y hermoseado los espacios públicos y se han fortalecido las relaciones sociales entre los vecinos y vecinas. A través de las distintas opiniones de los principales beneficiados, es posible conocer los principales legados que deja el Programa al barrio:



"Hemos visto que ha habido un cambio total, luminarias, pavimentación, veredas. Sobre todo el cambio de luces que es formidable para la seguridad en la noche", Armando González., vecino de Camilo Olavarría.

"Hay mas calles, eso hay que reconocerlo, ahora mismo nos construyeron la vereda, y lo otro que la gente se ha preocupado de sus casas, gracias a eso la población se mantiene. La gente se conoce mucho mas, ya sabemos que todos somos vecinos, quedan los hijos de nosotros", Odilia Morales, vecina de Camilo Olavarría.



"Claro que ha traído beneficios, de ambientación, de recreación, le ha traído vida. Y eso es bueno, como a mi mamá, que tiene un aliciente, una entretención, hay mucha gente que les gusta el Huerto, pero no tienen la oportunidad, porque tienen un patio muy chico o porque no pueden", Rodrigo Ruiz Bustos, vecino de Camilo Olavarría.



"El Programa "Quiero Mi Barrio" es el primer síntoma normativo en tratar de rescatar y mantener barrios tradicionales en las ciudades", Miguel Aguayo, Director de Obras Municipalidad de Coronel.



Antonio Campos Morales, vecino de Camilo Olavarría.

"Lo que he encontrado positivo, son los talleres que han dejado frutos. Por ejemplo, el Taller de Literatura y el Taller de Huerto Orgánico, que son los talleres que han dado frutos. Eso lo encuentro positivo, es algo súper positivo. Las demás cosas también son buenas, por ejemplo, la iluminación que se hizo, tenemos más claridad, no tan oscuro como estaba antes, eso también es bueno. Y ahora las veredas, pero estamos más o menos no más con las veredas, porque hemos tenido el problema que se han deteriorado algunas, quizás que la gente no las supo cuidar, pero ahí hemos tenido problemas, hemos avanzado poco en ese sentido", María Zambrano, Directora CVD.

"Mejoraron los accesos, han abierto calles donde antes se juntaba basura, antes había que dejar un auto en la esquina, arrendar un garage lejos de la casa, sólo faltan algunas cosas, unir algunas calles. Ha mejorado bastante el barrio en pavimentación, iluminación, lo importante es que la gente cuide esos beneficios y los sepa aprovechar. Nosotros antes no teníamos extracción de basura y ahora pasa el camión tres veces a la semana, son cosas que hay que agradecer y cuidar",

"Yo creo que se ha recuperado un poco las raíces de todo esto, ha mejorado la relación entre la comunidad, a pesar de que hoy en día las relaciones entre personas están muy difíciles, el Programa ha sacado a Camilo de ese letargo en el que estaba inmerso. Porque quedan puros adultos mayores y hacerles participar en actividades es bueno. Porque de alguna manera ellos se recrean, tienen otra visión de las cosas y si rescatan las historias, lo patrimonial de Camilo, bienvenido", Luis Rodríguez, Director DIDECO, Municipalidad de Coronel.



Me agradecería mucho que continuara al frente de Quiero Mi Barrio la Consultora GESPLAN, por que ha sido muy responsable y sería lo mejor que de término a lo que aún nos falta, como la sede Comunitaria y el Telecentro en Chacabuco, lo que dará mucho más realce ha nuestra comunidad, tanto para los jóvenes y vecinos de tercera edad. Ojala sea así y nos den la oportunidad que así sea", Mercedes Mackay, Directora del CVD.



En mi caso, la dueña de casa pasó a una cosa más pública, no tanto tampoco, pero sí conocer calles, conocer gente, vecinos, escucharlos, decir lo que está pasando, lo que viene más adelante y eso es gratificante, muy gratificante. A pesar que no podemos dar una respuesta de forma inmediata, porque uno no sabe que viene más adelante, la certeza de tal fecha para empezar no la tenemos. Pero sí, lo bueno de este Programa es que nosotros hemos participado y la gente, no toda, pero se ha acercado a nosotros, eso es importante", Roxana Oliva, Presidenta del CVD.

"Aquí se produjeron cambios, se acercó gente que hace años no le había interesado nada de lo que pasaba aquí en Camilo. Yo creo que, en ese sentido, el Programa sí hizo cosas y creo que va a hacer más; pero también va a depender de cómo avance, porque esto es un trabajo de confianza: se le prometieron cosas y la gente va a creer así como las ve, y así van a seguir apoyando esto. Si no las ven, van a volver a aislarse y se van a quedar en sus casas, tal cual estuvieron 20 años atrás, que no les interesó nada. Pero, por lo menos, yo creo que para nosotros como directiva fue bueno, he conocido mucha gente a través del Programa, gente que ni la saludaba y ahora tienen ese sentido de comunicarse con uno. Creo que ese es un avance importante, conocernos por lo menos los vecinos", Marianela Villagrán, Directora del CVD.



ACTIVIDADES PROGRAMA "QUIERO MI BARRIO" CAMILO OLAVARRÍA



Comisión Medioambiental CVD. Enero 2010



Escuela de Verano. 2010.



Paseo Hualqui Taller de Huerto. Febrero 2010.



Taller de Mosaico. Mayo 2010.

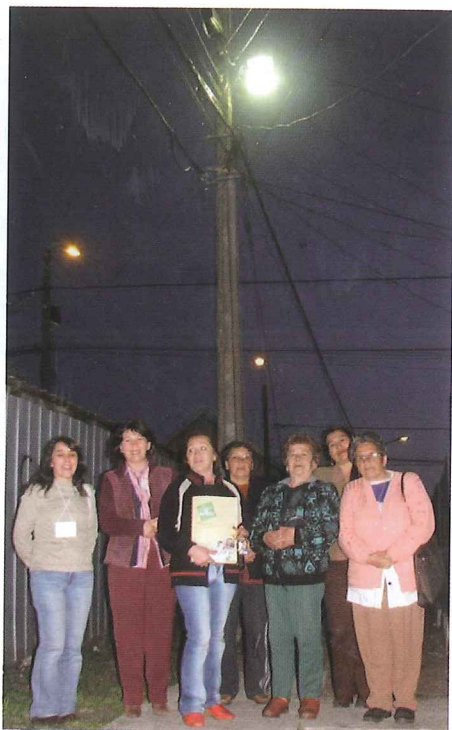
ACTIVIDADES PROGRAMA "QUIERO MI BARRIO" CAMILO OLAVARRÍA



Asamblea General CVD. Septiembre 2008.



Campaña de Vacunación Mascotas.
Febrero 2010.



Mejoramiento Luminarias.
Octubre 2008.



Patrulla Ecológica. Julio 2009.

CAMILO OLAVARRÍA UN BARRIO ENTRE TERREMOTOS

Camilo Olavarría cumple 50 años en el Bicentenario de Chile. En 1960 se instalaron viviendas de emergencia en el sector de "La Emergencia" y en el 2010 también se instalaron viviendas de emergencia, ahora llamadas mediaguas, en los sectores del perímetro del barrio. Sin duda esto significa algo, significa el cierre de una etapa, un retorno a los inicios o el fin del Camilo que todos conocen.

Las construcciones en altura eran "algo audaz para la época, algo impensado lejos del centro", como decía uno de los entrevistados. Los edificios de departamentos eran una postal de Camilo, así como lo son el Cristo y el paso sobre nivel, por mucho tiempo los blocks fueron los únicos edificios en todo Coronel y estaban en Camilo, un barrio de elite, una villa autosuficiente desgajada del centro. Véanlos, mírenlos, tómenles fotos, será la última vez que lo hagan, ya no estarán más. Aguantaron dos de los más grandes terremotos que tiene conocimiento la humanidad y quedaron heridos, quebrados, esperando el derrumbe, la crónica de la muerte anunciada. Con ellos se va una parte de la historia de Camilo y de la historia de Coronel.

Los miedos de los vecinos y vecinas afloraron de nuevo, antes las casas de emergencia nunca se fueron y las mediaguas los acompañarán por un largo tiempo, pero tienen la Fe y la esperanza en su vivienda "industrializada" definitiva.

Camilo Olavarría cambiará para siempre. Así como el programa "Quiero Mi Barrio" también cambió para siempre la cara de la unidad vecinal n° 20. Un vecino dijo respecto del mejoramiento de las veredas: "en el sector de la emergencia en 50 años no habían hecho nada y ahora tenemos veredas." Es que el programa del Ministerio de Vivienda vino a poner las cosas en su lugar, en darle a este barrio la importancia que se merece, en darle a los vecinos y vecinas la importancia que se merecen. La mayoría de los habitantes son adultos mayores y son quienes más participaron de las actividades del programa, porque cuando les preguntan: ¿Cómo quiere que sea Camilo Olavarría en el futuro?, responden: "Yo quiero que sea como antes", es decir un barrio de primera, la elite de Coronel. Y contribuyeron con su tenaz esfuerzo a que así fuera, recuperaron la vida de barrio, la convivencia.

La vida en la unidad vecinal n° 20 y en Camilo Olavarría ya no será la de antes, pero habrá una nueva vida. No estarán algunos de los bloques de departamentos, pero habrá un Centro Comunitario, un Telecentro, plazas, canchas y juegos mejorados. No estarán los 11 clubes deportivos de antaño, pero si estarán "Lyterartes", los clubes de adultos mayores y el Club de Huerto "Primavera al atardecer".

Camilo Olavarría cumple 50 años, un montón de vivencias y anécdotas pueblan su historia, una historia que han hecho las personas y un barrio que hacen los vecinos.

LÍNEA DEL TIEMPO

- <1952-1958 Gobierno de Carlos Ibáñez del Campo.
- <1953 Creación de la Corporación de la Vivienda, CORVI.
- <1953 Plan Nacional de Vivienda.
- <1954 Accidente del automotor, creación del Cristo Redentor.
- <1958-1964 Gobierno de Jorge Alessandri Palma
- <1958 Comienza la construcción de Camilo Olavarría por la empresa Constructora "DESCO".
- <1960 Huelga de 90 días de los mineros del carbón.
- <1960 21 de mayo. Terremoto 9,5 grados Richter con epicentro en Valdivia.
- <1960 13 de julio. Creación del "Comité de Pobladores Camilo Olavarría".
- <1960 Construcción de "La Emergencia".
- <1960 10 de noviembre. Fundación de la Séptima Compañía de Bomberos de Camilo Olavarría.
- <1961 Entrega de las casas de la Constructora "Magri".
- <1961-1962 Construcción de "Los Comerciales."
- <1961-1964 Funcionamiento de la Escuela nº 54 en casa de "La Emergencia".
- <1964-1970 Gobierno de Eduardo Frei Montalva.
- <1964 Primer Carro Bomba de la Séptima Compañía de Bomberos de Camilo Olavarría.
- <1965 Creación del Ministerio de Vivienda y Urbanismo.
- <1965 Inauguración de la Escuela Rosita Renard.
- <1965 Inicio de la construcción de la Iglesia de la Inmaculada Concepción.
- <1966 10 de mayo. Creación del Club Deportivo Lota Schwager.
- <1970-1973 Gobierno de Salvador Allende Gossens.
- <1970 Construcción de los Bloques 1020 en Gabriela Mistral.
- <1970 Construcción del "Puente de Palo", hecho por los propios vecinos.
- <1971 Construcción de la primera cancha iluminada.
- <1972 Construcción del Estadio Federico Schwager.
- <1972-1975 Construcción de las casas municipales.
- <1973-1990 Gobierno Militar.
- <1974 Creación de las Secretarías Regionales Ministeriales, SEREMI.
- <1976 Creación de los Servicios Regionales de Vivienda y Urbanización, SERVIU.
- <1976 Fin de funcionamiento del tren de pasajeros.

- <1982 Remodelación de la Plaza "Finlandia", sector Cristo Redentor.
- <1989-1992 Rosa Ogalde fue Alcaldesa de Coronel.
- <1990-2010 Gobiernos de la Concertación.
- <1992 Comienza el cierre de las minas Enacar Lota y Filial Schwager.
- <1992-2008 Por 4 periodos consecutivos René Carvajal fue Alcalde de Coronel.
- <1996 Inicia sus operaciones el Puerto de Coronel.
- <1997 Cierre definitivo de las minas de Carbón en Coronel y Lota.
- <2006 Clemira Pacheco es electa Diputada de la República, es sindicada como una de las artífices de la elección de Camilo Olavarría para el programa "Quiero Mi Barrio".
- <2008 Inicio programa "Quiero Mi Barrio" en Camilo Olavarría.
- <2008 04 de diciembre Firma del Contrato de Barrio entre el Consejo Vecinal de Desarrollo, el Ministerio de Vivienda y Urbanismo, y la Ilustre Municipalidad de Coronel.
- <2010 27 de febrero. Terremoto 8,8 grados Richter con epicentro en Cobquecura, que azota cuatro regiones del país y que produce un tsunami que destruye varias zonas costeras.
- <2010 Cierre programa "Quiero Mi Barrio" en Camilo Olavarría.

Anexos

Anexo nº 1

EN ASAMBLEA DE VECINOS CELEBRADA EL DIA 29 DE JUNIO DE 1962.- DESPUES DE AMPLIOS DEBATES SOBRE LA DIFICIL SITUACION QUE AFRONTAN LOS VECINOS DE LA POBLACION "CAMILO OLAVARRIA" DE ACUERDO A LA ANARQUIA EXISTENTE EN EL COBRO DE ARRIENDOS Y DEMAS PROBLEMAS EXISTENTES.- (SUBIDOS VALORES DE ARRIENDOS MAL ESTADO DE CASAS, FALTA DE ESCUELAS, ETC.-).-

SE ACORDO:

- 1º SOLICITAR A LA CORPORACION DE LA VIVIENDA SEAN REBAJADOS LOS VALORES DE ARRENDAMIENTO QUE ACTUALMENTE SE PAGAN, Y QUE LOS QUE EN DEFINITIVA SE PAGUEN QUEDAN CONGELADOS.-
- 2º SE ACUERDA SOLICITAR, CONDONACION DE LOS ARRIENDOS ATRASADOS, HASTA EL MES DE MAYO DE 1962, DEBIDO A LA CONDICION DE DAMNIFICADOS DE LOS OCUPANTES DE ESTOS POBLADORES.-
- 3º QUE LA CORVI DENTRO DEL PRESENTE AÑO HAGA ENTREGA EN FORMA DEFINITIVA DE LOS TITULOS DE PROPIEDAD A LOS ACTUALES OCUPANTES DE VIVIENDAS EN LA POBLACION "CAMILO OLAVARRIA"
- 4º SE ACUERDA NO PAGAR LOS ARRIENDOS A CONTAR DEL MES DE JUNIO EN ADELANTE, HASTA CONOCER EN FORMA DEFINITIVA EL PRONUNCIAMIENTO DE LA CORVI CON RESPECTO AL SIGUIENTE PETITORIO.-
- 5º SE ACUERDA OPONERSE EN FORMA ORGANIZADA A CUALQUIER LANZAMIENTO QUE SE ORIGINE CONTRA ALGUN OCUPANTE DE ESTA POBLACION.-
- 6º QUE LA CORPORACION DE LA VIVIENDA PROCEDA A DAR ORDEN LOS SIGUIENTES TRABAJOS Y REPARACIONES EN LAS VIVIENDAS DE ESTA POBLACION:
CAMBIO DE TECHUMBRE EN LOS SECTORES 3 Y 4.-; COLOCACION DE PISO DE MADERA EN LOS SECTORES 1 Y 2 EL QUE ACTUALMENTE ES DE CONCRETO; PIZARREÑO EN VEZ DE TEJAS DEBIDO A LA MALA CALIDAD DE ESTAS, QUE EN INVIERNO CAE MAS AGUA DENTRO DE LAS CASAS QUE FUERA DE ELLAS.-
- 7º SE ACUERDA CORRER LISTAS POR LAS CASAS CON UNA CUOTA MINIMA DE Pº0.30.- (TREINTA CENTESIMOS), POR VECINO PARA EL ENVIO DE UNA COMISION A SANTIAGO PARA GESTIONAR LA PRONTA SOLUCION DE ESTOS PROBLEMAS.-

EL DIRECTORIO

Anexo nº 2

RECLAMO DEL ALZA EXCESIVA Y
ARBITRARIA EN MOVILIZACIÓN INTER-
URBANA A CORONEL.-



Sr. Intendente de la Provincia y Presidente de la Junta
Provincial Reguladora del Tránsito

Sr. Gobernador del Departamento de Coronel

Sr. Alcalde de la Comuna de Coronel

PRESENTE :

El Comité Central de Vecinos de
la POBLACIÓN "CAMILO O'LEARY" de Coronel, recaba de Ud. una
decisión pronta y satisfactoria para fijar las tarifas en
la movilización a Lota y Coronel.

La apresurada y arbitraria interpreta-
ción que los autobuseros de esta línea Rural han hecho de
la ley o Decreto que les favorece, les movió a configurar un
alza de un 60 %, lo que es a todas luces injusto, y por demás
onerosos para el público de esta Zona y de esta Población.-

Además, con esta Alza que se autofijan a
los señores empresarios, la movilización a Concepción desde
Coronel y Lota, pasaría a ser proporcionalmente la más cara
de Chile, considerando las condiciones de la ruta y el kilome-
traje.-

Para los habitantes de esta Población
es particularmente grave el problema de la movilización, por
cuanto, más o menos el 60% de los asignatarios trabaja
en Concepción y Talcahuano y muchos de ellos realizan cuatro
viajes diarios.-

Si molestos como están los pobladores
CORVI" con el alza de los dividendos en un 35 % desde
Enero y se preparan a recibir y asimilar el alza de un 45%
en las Unidades Reajustables a contar de Julio, toda pequ-
ña alza en la movilización se le hará insoportable.-

Pareciera que esta Población tiende ha
quedar dehabitada, pues los asignatarios que trabajan en las
minas no pueden pagar los subidos dividendos y los que laboran
en Industrias de Concepción o ganan un poco más, no pueden
dejar un gran porcentaje de sus sueldos en la costosa movili-
zación.-

Precisamente a pocos días la temporada
escolar queremos solicitar a Ud. y a la Junta del Tránsito
que Ud. preside la fijación del psaje escolar a Concepción y
a Lota, y no dejar esta resolución al arbitrio de los señores
empresarios de la movilización.-

En espera de una pronta acogida a este
reclamo y a esta petición saludamos atte a Ud.

Coronel, 12 de febrero de 1964.-

DOMINGO BLANCO DURAN
SECRETARIO



ROMILIO GARCÉS GARCÉS
PRESIDENTE

Anexo nº 3

POBLADORES DE "CAMILO OLAVARRIA" CONSIDERAN ALZA EN DIVIDENDOS "CORVI"

En Asamblea realizada el Jueves 23 de enero, los vecinos tomaron los siguientes acuerdos:

- 1.- RECHAZAR el alza de 35% en los dividendos "CORVI", suspendiendo los pagos mientras se tome una decisión en la Agrupación Provincial de Pobladores "CORVI".-
- 2.- Solicitar para esta Población una bonificación especial de un 60%, considerando la situación de trabajo en el carbón, y los gastos de movilización de los asignatarios que trabajan en Concepción.-
- 3.- Recomendar a los pobladores el pago de los meses atrasados manteniendo al menos en movilidad las cuentas.-
- 4.- Tomar contacto con los Comandos Provinciales y Nacional de Asignatarios "CORVI", manteniendo un compás de alerta y de organización.-
- 5.- Pedir la remoción o traslado del actual Administrador Recaudador en la Población don José Fuentealba Acuña, por trato descomedido e impropio así como por cobrar intereses que fueron suspendidos por Ley Nº 15421 de 19 de diciembre de 1963.-
- 6.- Continuar la Campaña Pro teléfono, constituyendo un Comité ad hoc con representantes de la Séptima Compañía de Bomberos y del Comité de vecinos, y solicitando, con este objeto, el aporte de un Escudo por cada asignatario
- 7.- Financiar los gastos de este Comité de Vecinos con un aporte voluntario de E\$ 0,50.-



Gobierno de Chile
Ministerio de Vivienda y Urbanismo
Secretaría Regional Ministerial del Biobío
Programa de Recuperación de Barrios
Registro de Propiedad Intelectual N° 193.084, 05 de julio de 2010.
Tiraje: 400 ejemplares.
Impreso en: Concepción.
Fecha: junio de 2010.

CRÉDITOS

Creación:

Integrantes del Taller de Recuperación de la Historia del Barrio Camilo Olavarría.

Redacción:

José Luis Moraga y Esther Lacoma.

Equipo de Edición Quiero Mi Barrio:

Paulina Astudillo, Catalina Morales, Marie Claire Dumont, Gonzalo Sabath.

Colaboradores:

Francisca Mella, Idolina Núñez, Humberto Bustos, José Cárcamo, Eduardo Carrillo, Gustavo Aguilera, Marfilda Pinto, Jorge Godoy, Antonio Campos, Noemi Fernández, Rodrigo Ruiz Bustos, Walter Ruiz, Luis Rodríguez, Odilia Morales, Miguel Aguayo, Mercedes Mackay, Armando González y Francisco Grandón.



GOBIERNO DE

CHILE

MINISTERIO DE
VIVIENDA Y URBANISMO
REGIÓN DEL BÍO BÍO